



Matba Rofex

Reporte de
Sustentabilidad
julio 2021- junio 2022

Índice



Sobre el reporte P.4

Perfil P.8

Visión P.18

Transparencia P.23

Propuesta de valor P.30

Equipo P.40

Comunidad P.47

Ambiente P.62

Contenidos
GRI y SASB P.66

Carta del presidente

Los resultados en este período nos llenan de orgullo. Concluimos un año de intenso trabajo en un contexto global marcado por el impacto persistente de la pandemia por COVID-19 y la guerra en Ucrania. También con grandes desafíos a nivel local, debido a las regulaciones cambiarias, de comercio exterior y tributarias en Argentina, y de las cada vez más próximas elecciones presidenciales nacionales, que perfilan un período definido por la falta de previsibilidad.

En este escenario, nuestra posición en la intersección de los mercados de capitales y la tecnología nos permite ocupar un rol estratégico en la construcción de futuro. Por eso, este Reporte de Sustentabilidad tiene gran importancia para el Grupo Matba Rofex y para mí personalmente, ya que nos permite reafirmar el compromiso con el desarrollo social y económico de la región.

Eso es lo que impulsamos desde los tres pilares de nuestra estrategia de sustentabilidad: acceso e inclusión al mercado de capitales; contribución al desarrollo socioeconómico; y acción por el clima y las finanzas sostenibles, en línea con una agenda global en la que cada esfuerzo cuenta.

Para ello, contamos con el impulso y el compromiso de las personas que integran el Equipo ESG y, desde este año, también con una Responsable de área, a quien designamos pensando en la profesionalización de nuestra gestión. Así, buscamos acercarnos a nuestra visión de sustentabilidad, que es la de crear finanzas accesibles y mercados transparentes, impulsados por la expansión tecnológica, para que cada vez más personas formen parte de un futuro sostenible.

Desde el Grupo Matba Rofex mantenemos una mirada de mediano plazo positiva respecto del crecimiento potencial del volumen negociado de futuros y opciones en Argentina, aún en un contexto de inestabilidad macroeconómica.

En relación con los productos agropecuarios, esperamos un aumento de la operatoria dado que estamos desarrollando y potenciando nuevos procesos, instrumentos y aplicaciones tecnológicas, sumando nuevos participantes.

En cuanto a Argentina Clearing, continuamos impulsando la provisión de infraestructura de registro y liquidación eficiente de Factura de Crédito Electrónica, descontadas a través de Plataformas FCEs. Estos instrumentos podrían tener un crecimiento muy significativo y ser disruptivos en lo que respecta a mecanismos de financiamiento de las pequeñas y medianas empresas argentinas.

Por otro lado, el desarrollo de tecnología resulta hoy, más que nunca, un rubro muy importante para el Grupo Matba Rofex. La fusión de las empresas Primary, Sistemas Esco y Matriz, culminada en 2021, consolidó a nuestro Grupo como proveedor de software para el mercado de capitales local y de la región, fundamentalmente en Paraguay y Uruguay.

A esto se suma la adquisición de la empresa Lumina Americas con base comercial en México, que anticipa un aumento de ingresos y la expansión a nuevas plazas.

Sin más, los invito a leer este reporte y descubrir cómo el Grupo Matba Rofex continúa creando valor a largo plazo, incorporando sustentabilidad en la gestión y transformando la manera de hacer negocios. Sabemos que el hecho de involucrarnos en estos retos contribuirá finalmente a tener una economía próspera y mercados más estables, pero por sobre todo, redundará en un mayor bienestar para las personas y en un mejor modo de relacionarnos con nuestro planeta.



Andrés E. Ponte
Presidente de Matba Rofex





Sobre el reporte

- Prácticas para la elaboración del reporte
- Análisis de Materialidad

Prácticas para la elaboración del reporte

El presente Reporte de Sustentabilidad fue elaborado de conformidad con la opción esencial de los Estándares de la Global Reporting Initiative de 2016, y se utilizó el mapa de materialidad del Sustainability Accounting Standards Board (SASB) para reportar los indicadores relevantes para la industria de bolsas de valores y de commodities.

En la preparación se tuvo en cuenta el modelo de orientación sobre la presentación de reportes de información ASG a los inversores, publicado por la Iniciativa para Bolsas de Valores Sostenibles (SSE) de las Naciones Unidas; la “Guía y recomendación para Mercados” del Grupo de Trabajo de Sostenibilidad de la Federación Mundial de Bolsas (WFE); y la “Guía para el Diseño y Construcción de Reportes de Sustentabilidad” de la Bolsa de Comercio de Santiago.

Este documento representa nuestro cuarto ejercicio de reporte. Describe las actividades relacionadas con la gestión de sustentabilidad del Grupo Matba Rofex e incluye a las sociedades sobre las que tiene control.

La compañía estableció una periodicidad de presentación anual para sus reportes de sustentabilidad, y el presente reporte abarca el período del 1 de julio de 2021 al 30 de junio de 2022.

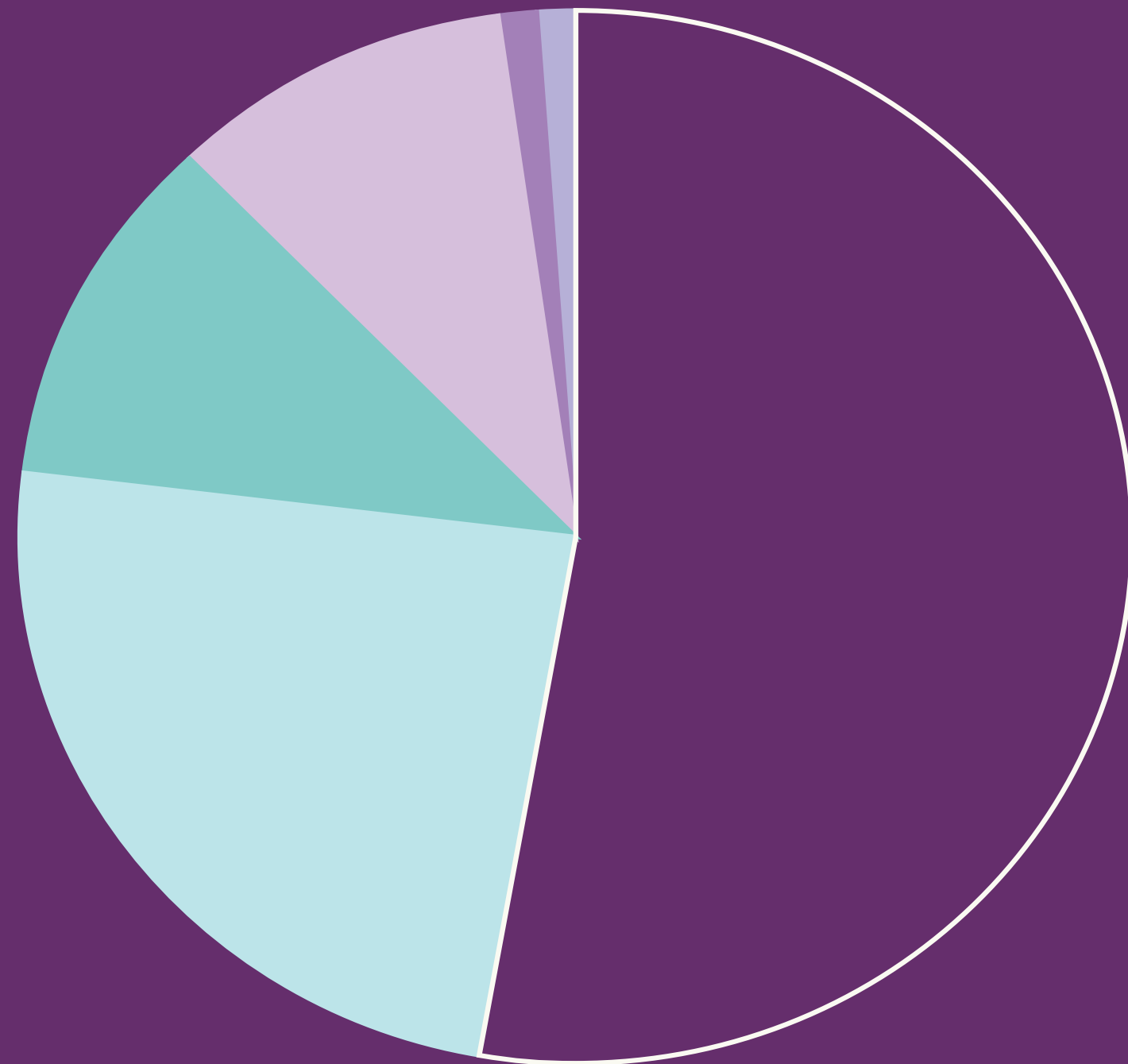
Contacto

Para realizar consultas o compartir su opinión acerca de nuestro reporte de sustentabilidad, puede escribirnos a esg@matbarofex.com.ar

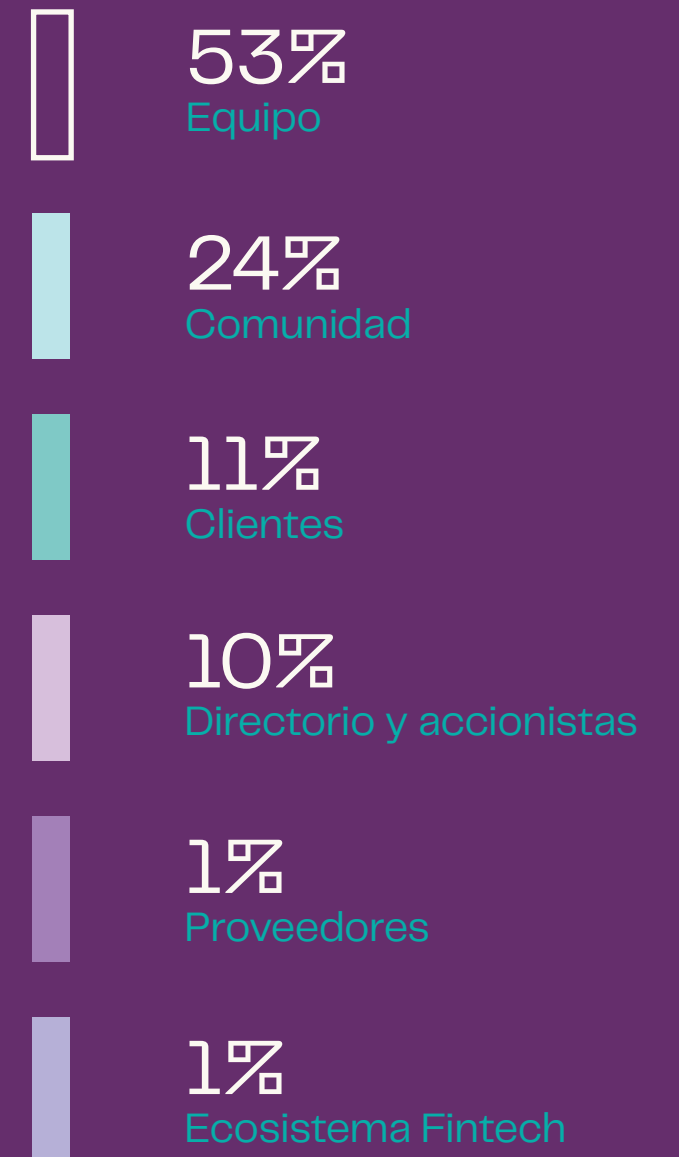
Análisis de materialidad

El proceso de definición de contenidos del presente reporte se basó en el análisis de materialidad y las instancias recomendadas por los Estándares GRI. Para la identificación de temas se realizó un estudio de benchmark, que incluyó los puntos materiales definidos por la Sustainable Accounting Standards Board (SASB) para la industria de Bolsas de valores y de commodities, principios internacionales (PRI, SSE), los Objetivos de desarrollo sostenible y nuestra matriz de riesgo. Sobre este listado se realizó un ejercicio de priorización interna mediante una consulta al Comité Ejecutivo y al Comité ESG.

A continuación, los temas fueron validados por los grupos de interés mediante una encuesta online que fue respondida por casi 200 de sus representantes.



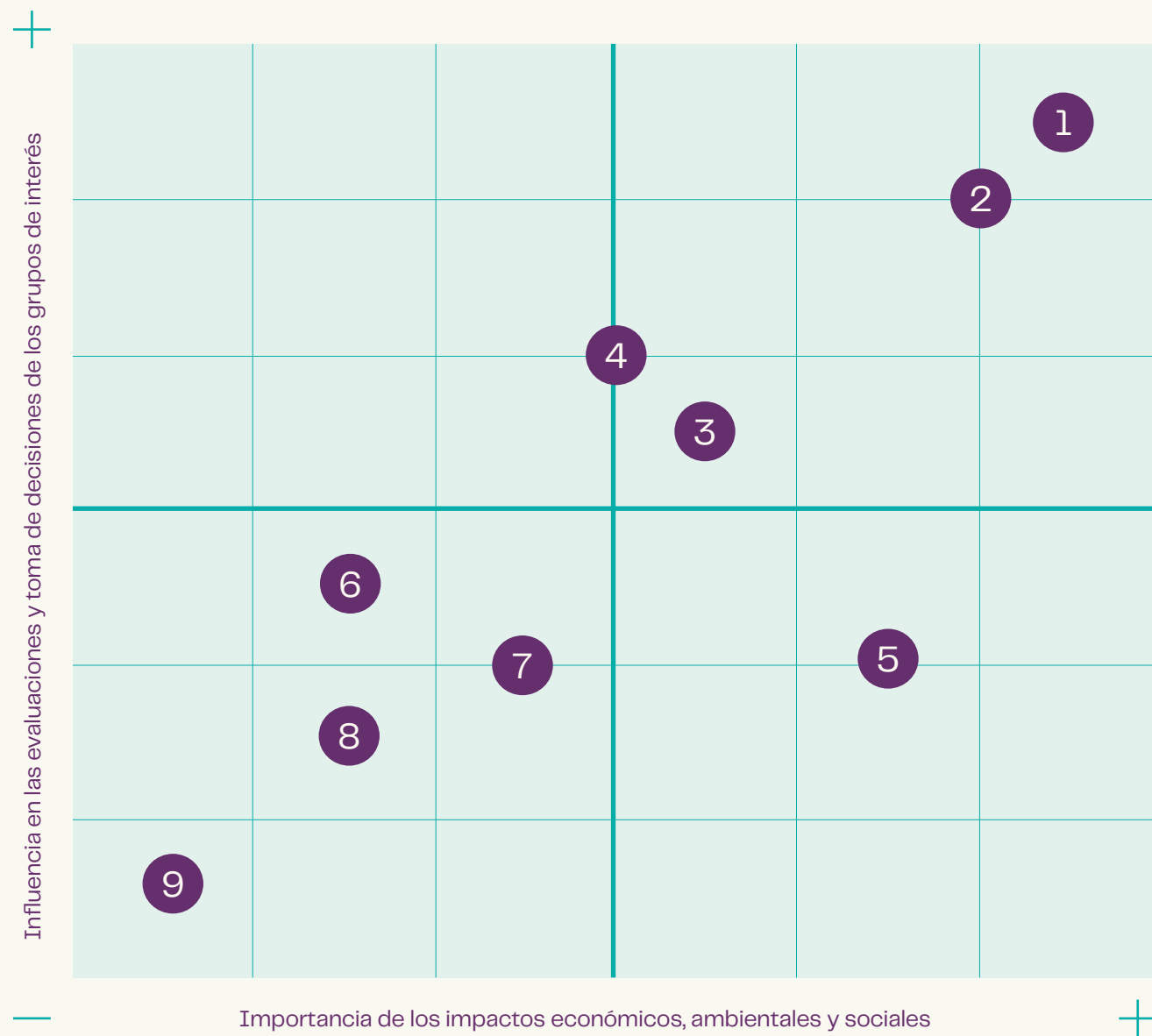
Participación en la encuesta



Matriz de materialidad

De la confluencia entre la priorización de la compañía y la validación de los grupos de interés, surge la matriz de materialidad que nos permite categorizar los temas materiales entre prioritarios, relevantes y emergentes.

Para el análisis se tuvo en cuenta que la diferencia en los tamaños de cada muestra no afectara los resultados generales.



Contribución a los ODS

Analizamos la contribución que tiene la gestión de cada tema material en relación con las metas planteadas por los Objetivos de Desarrollo Sostenible de Naciones Unidas hacia 2030. Además, exploramos la cobertura de cada tema, analizando en dónde se producen los impactos y cuál es la responsabilidad de la organización en ellos.

Tema material y cobertura

Prioritarios

- 1 Solidez financiera y garantía de las operaciones
EXTERNA E INTERNA
- 2 Innovación financiera y tecnológica
EXTERNA E INTERNA
- 3 Satisfacción del cliente
INTERNA

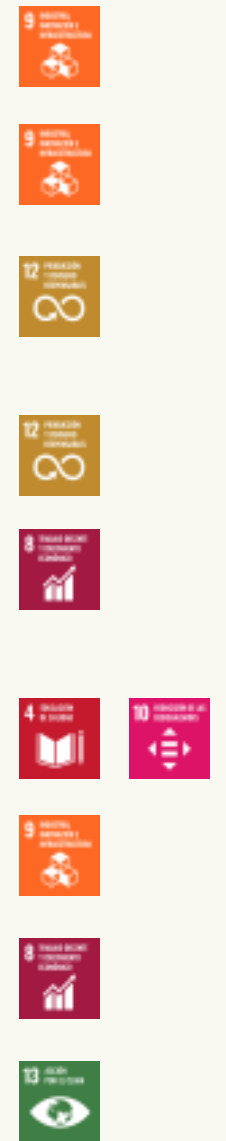
Relevantes

- 4 Transparencia y ética
EXTERNA E INTERNA
- 5 Atracción y desarrollo del capital humano
INTERNA

Emergentes

- 6 Educación e inclusión financiera
EXTERNA E INTERNA
- 7 Continuidad del negocio y seguridad operativa
EXTERNA E INTERNA
- 8 Contribución al desarrollo socioeconómico
EXTERNA E INTERNA
- 9 Huella ambiental
EXTERNA E INTERNA

ODS





Perfil de la compañía

- Somos Grupo Matba Rofex
- Estructura societaria
- Cadena de valor
- Hacemos ecosistema

Somos Grupo Matba Rofex

El Grupo Matba Rofex surge en 2019 a partir de la fusión de dos mercados de tradición centenaria en la operación de futuros y opciones en la región. Y esa historia es la que nos impulsa a construir un futuro resiliente, accesible y equitativo. Sabemos que los mercados de capitales tienen el potencial para contribuir al crecimiento y desarrollo sostenible de las economías, las personas y el planeta. Trabajamos con ese propósito todos los días.

Brindamos herramientas de negociación para satisfacer las necesidades de las personas que operan en el mercado en un ámbito de libre concurrencia de oferta y demanda, que asegure la formación de precios con absoluta transparencia. Además, desarrollamos tecnología para mercados y sus participantes, con la que impulsamos el ciclo completo de interacción: acceso, negociación, gestión de riesgo, seguimiento y cierre de la operación.

Tenemos la convicción de que los mercados y la tecnología contribuyen al crecimiento y desarrollo. Por eso, trabajamos para asegurar la libre formación de precios, proteger las transacciones y transformar el mercado de capitales, ampliando su alcance y simplificando el acceso para cada vez más personas.

En cifras

6

unidades de negocio
-33% vs período anterior

\$17.169.002.641

patrimonio neto
-0,19% vs período anterior

\$5.614.521.415

ventas netas
-1,48% vs período anterior

197,3 millones

contratos operados en el segmento financiero
+58,3% vs período anterior

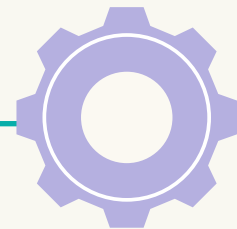
132,7 millones

contratos operados de futuros y opciones de DLR
+8,7% vs período anterior

Interés abierto promedio diario

3,96 millones

de contratos de futuros y opciones de DLR
+0,05% vs período anterior



65,1 millones tn

de futuros y opciones granarios operados en MtR
- 0,2 % vs período anterior

Interés abierto promedio diario

7,5 millones

de toneladas
+17% vs período anterior

Distribución futuros y opciones Agro



83,7% futuros
54,5 millones de toneladas

+3,7% vs período anterior

16,3% opciones
10,6 millones de toneladas

-16,8% vs período anterior

Operatoria Mercado FCI de MtR

\$9.069 millones
Stock de activos valorizado
+239% vs período anterior

27.826
Cantidad de operaciones
+58% vs período anterior

1002
Comitentes con tenencia
+73% vs período anterior

Entrega física de mercadería

1.986.878 tn
Soja
+3% vs período anterior

1.178.646 tn
Trigo
+27% vs período anterior

1.914.710 tn
Maiz
+42% vs período anterior

Servicio de registro FCI a Billeteras digitales

\$79.797 millones
Stock valorizado
+180% vs período anterior

\$331 millones
Movimientos (suscripciones y rescates)
+120% vs período anterior

7.021.066 millones
Cantidad de cuentas
+50% vs período anterior

Registro y liquidación de Operaciones sobre Facturas de Crédito Electrónicas (FCE)

126
Pymes
+45% vs período anterior

\$18.470 millones
Monto nacional descontado por Pymes
+267% vs período anterior

10
Bancos
=vs período anterior



Nuestras unidades de negocio

Matba Rofex

Mercado autorizado por la Comisión Nacional de Valores de la República Argentina.

Es el ámbito de negociación de futuros y opciones financieros y agropecuarios, que provee la infraestructura y herramientas para asegurar la libre concurrencia de oferta y demanda, así como la formación de precios con absoluta transparencia. Complementariamente, en Matba Rofex se calculan y publican diferentes índices de referencia tanto financieros como agropecuarios.

Clientes

Primarios: Agentes de Liquidación y Compensación (ALyCs), Agentes de Negociación (ANs) y Agentes de Corretaje de Valores Negociables (ACVNs) de Argentina, ya que son sociedades reguladas por la Comisión Nacional de Valores.

Secundarios: bancos, fondos comunes de inversión, empresas exportadoras, grandes empresas, acopios, PyMEs, productores agropecuarios y personas físicas. Asimismo, tanto empresas, gobierno y

público general toman como referencia los precios de Matba Rofex para contratos privados, para el planeamiento y toma de decisiones en su actividad o negocios particulares.

Opera en: Argentina

matbarofex.com.ar

Productos y servicios Futuros y opciones

Financieros

- Divisas: Dólar y Yuan.
- Índices accionarios: ROFEX20
- Acciones Individuales
- Títulos Públicos

Agropecuario

- Soja, Maíz y Trigo "Mini"
- Soja, Maíz y Trigo con entrega física
- Soja y Maíz CME
- Ganaderos

Otros commodities

- Metales
- Energía

PAF Digital Garantizado

Índices Matba Rofex

- Índice Rofex 20
- Índice CCL MtR
- Índice BTC MtR
- Índices Continuos de Granos (I.SOJA, I.MAIZ e I.TRIGO)
- Índices Agrotoken (I.AGTKSOYA, I.AGTKCORA y I.AGTKWHEA)

Mercado FCI

Nodo operativo que simplifica la distribución de fondos comunes de inversión, acercando a los distribuidores a distintas Sociedades Gerentes y logrando de esta forma llegar a los inversores con una amplia oferta de FCI.

mercadofci.matbarofex.com.ar

FUNDACIÓN

Matba Rofex

Además, contamos con una Fundación creada para promover la investigación, desarrollo y capacitación en mercados de derivados. Su visión es aportar a la formación financiera y económica de cada vez más personas a través de su escuela, MtR School.

Con la Fundación Matba Rofex ejecutamos iniciativas sociales, que hacen parte de la visión y estrategia de Sustentabilidad del Grupo MtR, buscando maximizar el impacto en la Sociedad desde lo que «sabemos hacer», y no sólo con el dinero aportado. Intentamos incorporar en cada actividad, programa o proyecto, una lógica de reciprocidad, superando la vinculación caritativa de donación de fondos y bienes de manera filantrópica.

fundacionmatba.org.ar

mtrschool.com.ar



Argentina Clearing

Sociedad regulada por la Comisión Nacional de Valores de la República Argentina cuya misión es crear valor sustentable a través de la oferta de servicios de registración, compensación, liquidación, garantía y custodia de valores negociables y contratos *over the counter*, de manera eficiente y segura, en los mercados y bolsas de Argentina y la región. Como parte del Grupo Matba Rofex, actúa como contrapartida central sobre todas las operaciones negociadas a través de MtR. Ofrece también el servicio de intermediación en la entrega física de granos, la liquidación de las operaciones sobre las cuotas partes de fondos comunes de inversión (FCI) ofrecidas a través del mercado de fondos comunes (MFCI), liquidación de la operatoria de factura de crédito electrónica (FCE) y brinda el servicio de registro de cuotas partes de FCI a billeteras digitales.

Opera en: Argentina

Clientes

Primarios: Agentes de Liquidación y Compensación

Secundarios: Agentes de Negociación y Cuentas Especiales de Liquidación (CEL), entre las cuales podemos mencionar bancos extranjeros y exportadores.

Productos y servicios

Es Contraparte Central de las operaciones de futuros y opciones negociadas en MtR y, de manera complementaria, ofrece mecanismos y soluciones a distintos participantes del sistema para ampliar el mercado de capitales y facilitar el acceso a nuevas personas. Esto lo hace a través de herramientas que potencian el impacto positivo de sus productos y servicios, tales como:

- Servicio de intermediación en la entrega física de granos.
- Liquidación del Mercado de Fondos Comunes de Inversión (MFCI)
- Liquidación de la operatoria de Factura de Crédito Electrónica (FCE)
- Servicio de registro FCI a billeteras digitales.

argentinaclearing.com.ar



Empresa que invierte de manera temprana en emprendimientos de base tecnológica (Corporate Company Builder). Impulsa el desarrollo de emprendimientos que apunten a fortalecer el ecosistema de soluciones tecnológicas vinculadas al mundo de los mercados y las finanzas. Primary Ventures acompaña a startups de Argentina y Latinoamérica que trabajan en mercado de capitales, criptomonedas y tecnología digital aplicada a la agricultura y/o a las finanzas.

Opera en: Argentina.

primary.ventures



Agente de Liquidación y Compensación Integral regulado por la Comisión Nacional de Valores de la República Argentina. Brinda servicios de administración y liquidación de operaciones a los Agentes de Negociación.

Opera en: Argentina.

Clientes

Primarios: Agentes de Negociación y Agentes de Negociación – RUCA.

Secundarios: comitentes de Agentes de Negociación, que pueden ser personas físicas o jurídicas.

Productos y servicios

- Liquidación y compensación de cuentas comitentes conforme las instrucciones del AN.
- Colocación y Distribución Integral de FCI.

nexoalyc.com.ar



Bolsa de valores autorizada por el Banco Central de la República Oriental del Uruguay en la que se negocian instrumentos del Mercado de Valores y del Mercado de Cambios.

Dentro del Mercado de Valores encontramos futuros de dólar y novillo, y repo de valores (venta y compra simultánea de valores), y dentro del Mercado de cambios, compraventa de monedas y billetes extranjeros, arbitrajes, operaciones de canje y compraventa de metales preciosos.

Opera en: Uruguay

Clientes

Primarios: corredores de bolsa, inversores especializados en el mercado de valores, casas de cambio y empresas de servicios financieros.

Secundarios: clientes finales, tanto personas físicas como jurídicas.

Productos y servicios

- Futuros y opciones Dólar Estadounidense Novillo Gordo Campo
- REPO de Valores Instrumentos locales Instrumentos extranjeros
- Monedas spot Peso argentino, Real, Euro, Peso chileno, Guaraní, Libra, Franco Suizo, Dólar Australiano y Dólar Canadiense. Operatoria de Canje

ufex.com.uy



Empresa que desarrolla tecnología de alta performance para mercados y sus participantes, que surge de la fusión de PRIMARY SA y SISTEMAS ESCO SA. Primary habilita, potencia y respalda el ciclo completo de interacción: acceso, negociación, gestión de riesgo, procesos de *back office* y gestión *post trade*. Provee interfaces de programación de aplicaciones que permiten fortalecer el ecosistema, dándole mayor solidez y apertura a las plataformas de MtR.

Primary provee de tecnología a más de 150 clientes de Argentina y Latinoamérica, impulsando la escalabilidad de los negocios y los mercados.

Opera en: Argentina, Uruguay, Paraguay y Panamá

Clientes

Primarios: Agentes de Liquidación y Compensación (ALyCs), casas de bolsa, administradoras de Fondos Comunes de Inversión, administradoras de Fondos de Pensiones, aseguradoras, Matba Rofex, Argentina Clearing y Nexo ALyC.

Productos y servicios

- Matriz OMS: plataforma multimercado que permite operar acciones, bonos, futuros y opciones como así también suscribir y rescatar FCI.
- ESCO Bolsa: plataforma core para la gestión del broker de Mercado de Capitales.
- ESCO Fondos: plataforma core para la gestión de administradoras de Fondos Comunes de Inversión.
- Esco Inversiones: plataforma de administración profesional y centralizada de carteras para inversores institucionales y corporativos.

primary.com.ar

Proyecto Infinito

Ante un escenario con desafíos de crecimiento para el mercado de capitales argentino, diseñamos Proyecto Infinito para impulsar oportunidades de negocios en segmentos no regulados o fuera de la Argentina.

El proyecto cuenta con prioridades estratégicas que, en el período 2021-2022, acompañamos con cambios en la estructura de la organización para impulsar su cumplimiento. Así, definimos que el Comité Ejecutivo se enfoque en el mercado de capitales local, mientras que el Grupo Proyecto Infinito se centre en analizar oportunidades mayormente vinculadas a provisión de tecnología fuera de Argentina y a la expansión regional del mercado de capitales.

Durante 2021, realizamos un mapeo del mercado de capitales latinoamericano (exceptuando a Brasil). De esta manera, generamos una “radiografía” exhaustiva de sus participantes (bolsas, brokers, etc.) y de las empresas que les proveen tecnología, así como también de los montos que se negocian y los indicadores macroeconómicos asociados.

Como resultado de los análisis realizados por este grupo surgieron dos proyectos que se fueron desarrollando durante el ejercicio y que están en curso actualmente:

1. Adquisición de Lumina Americas
2. Proyecto de regionalización de UFEX

Adquisición de Lumina Americas

El mapeo de las diferentes plazas de latinoamérica arrojó que México se presenta como el mercado más interesante a abordar para provisión de tecnología por el tamaño, el tipo y la concentración de participantes.

Del análisis de empresas de la región, surgió el interés en Lumina Americas, una compañía con una cultura muy similar a la del Grupo MtR. Lumina Americas es una empresa de tecnología que brinda servicios al mercado financiero de México en general, bancos, brokers, fondos mutuos, entre otros, especializándose en backoffice. La tecnología que utilizan es similar a la utilizada por Primary y los dueños y la alta gerencia son argentinos.

En julio de 2022 se concretó la adquisición. Esta transacción es sumamente importante para nuestro Grupo porque sumamos un equipo de alto talento, diversificamos regiones, clientes e ingresos y generamos la posibilidad de sinergias de mediano plazo con Primary para seguir expandiendo el negocio en Latinoamérica.

Para reforzar la creciente importancia en el grupo de la vertical tecnología, durante el ejercicio se avanzó con la integración de Primary SA, Sistemas Esco SA y Matriz SA formando una sola empresa que continuará operando bajo el nombre de Primary. A comienzos de 2022 se presentó su Plan Integral de Comunicación para posicionar la nueva imagen, a nivel comercial y de marca empleadora.

Proyecto de regionalización

El otro proyecto que vió la luz luego del mapeo realizado fue el relanzamiento de UFEX como bolsa regional.

Para este relanzamiento, que se proyecta para el primer semestre de 2023, en una primera etapa se listarán futuros de monedas de países de la región, junto con futuros de commodities y renta variable internacionales, buscando la convergencia de inversores. Para ello se creará un intermediario de valores propio en Uruguay que brinde acceso y servicio a quienes participan desde el extranjero.

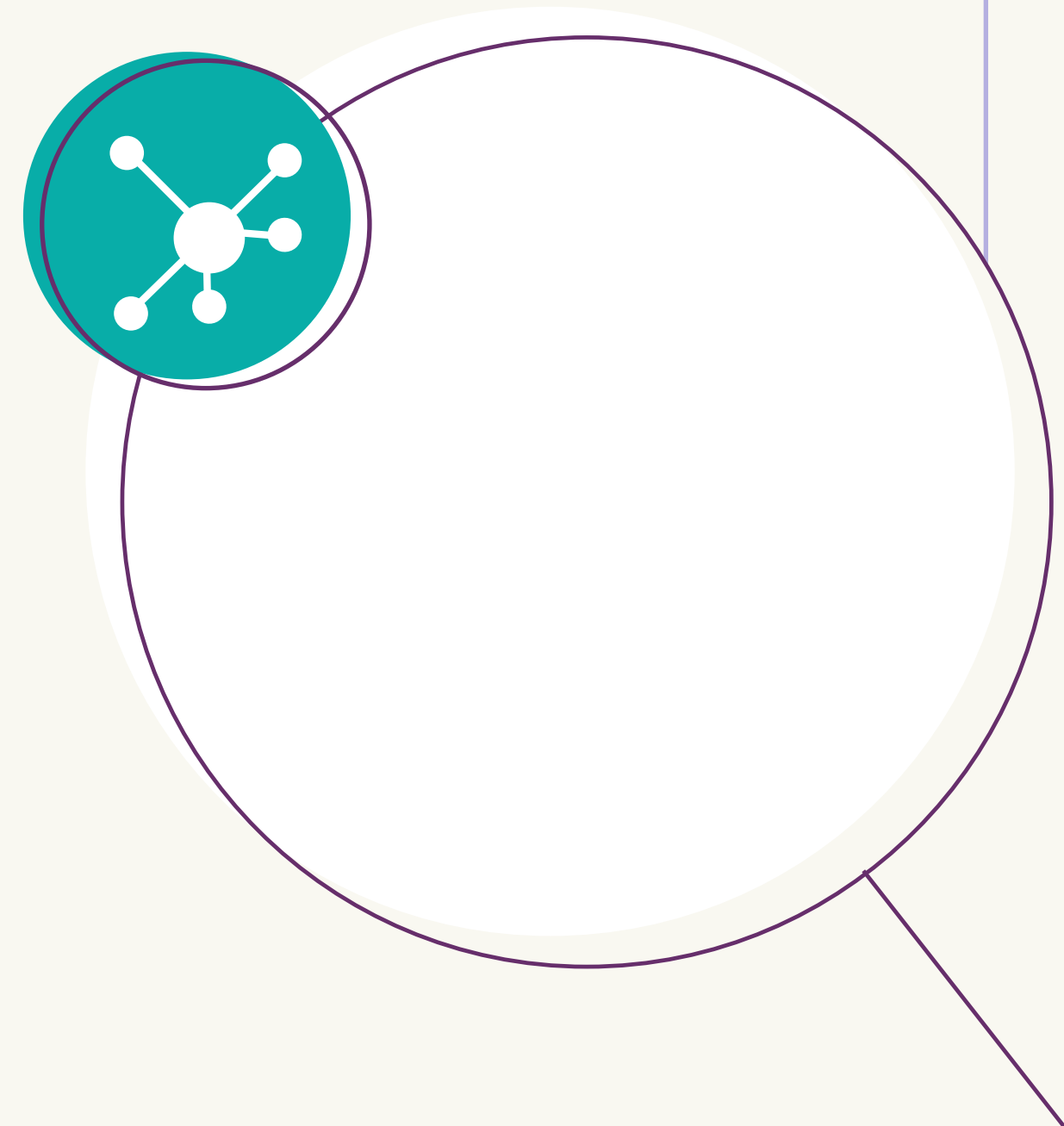
Desempeño económico de la organización

	Ene 2020/ Jun 2021	Jul 2021/ Jun 2022
Valor económico generado	\$3.475.169.949	\$ 5.614.521.415
Ingresos	\$3.475.169.949	\$ 5.614.521.415
Valor económico distribuido	\$1.984.313.930	\$4.377.532.505
Costos de las operaciones	\$517.878.547	\$2.000.723.872
Salarios y beneficios	\$941.865.676	\$1.714.857.064
Pagos a proveedores	\$98.557.510	\$173.766.793
Pagos al gobierno	\$411.111.125	\$472.968.771
Inversiones en la comunidad	\$14.901.072	\$15.216.005
Valor económico retenido	\$1.490.856.019	\$1.236.988.910

Hacemos ecosistema

Formamos parte como asociados o miembros:

- Federación Iberoamericana de Bolsas (FIAB)
- Association of Futures Markets
- SSE (Sustainable Stock Exchanges Initiative) Iniciativa de Bolsas de Valores Sostenibles
- Commodities Markets Council
- CCP12 (Global association for CCPs, es la organización que nuclea a las entidades de contrapartida central líderes a nivel global). ACyRSA es miembro primario desde junio 2022.



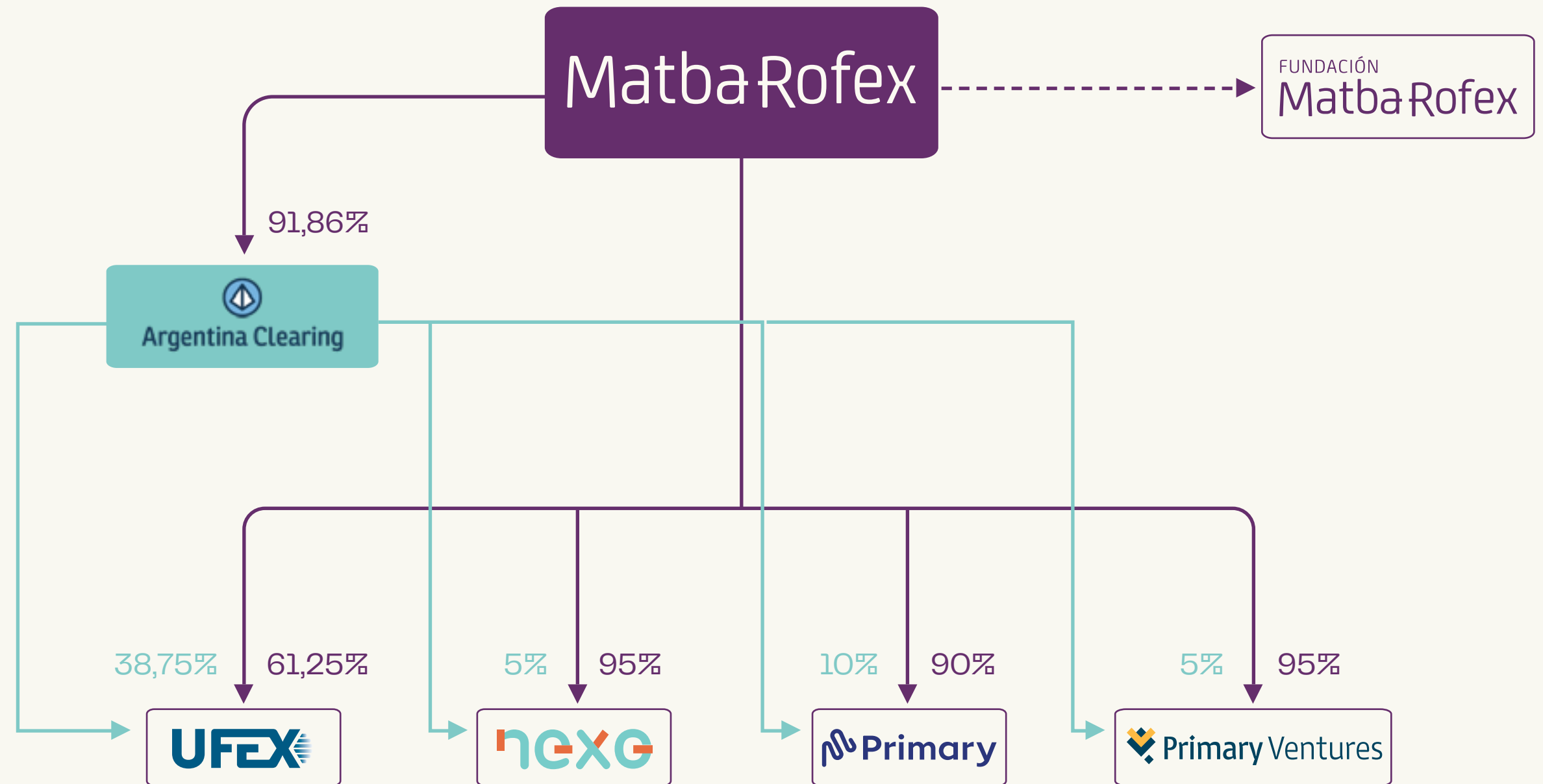
Estructura societaria

Matba Rofex es una Sociedad Anónima bajo régimen de oferta pública



29,4%
Bolsa de Comercio de Rosario

70,6%
Otros accionistas (+600)



Cadena de valor



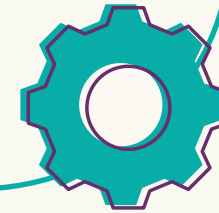
Proveedores de servicios

\$821.057.135

gasto en proveedores.

98,96%

proveedores locales.



Equipo

291

personas.



Agentes

250

(ALyCs + ANs)

Clientes finales

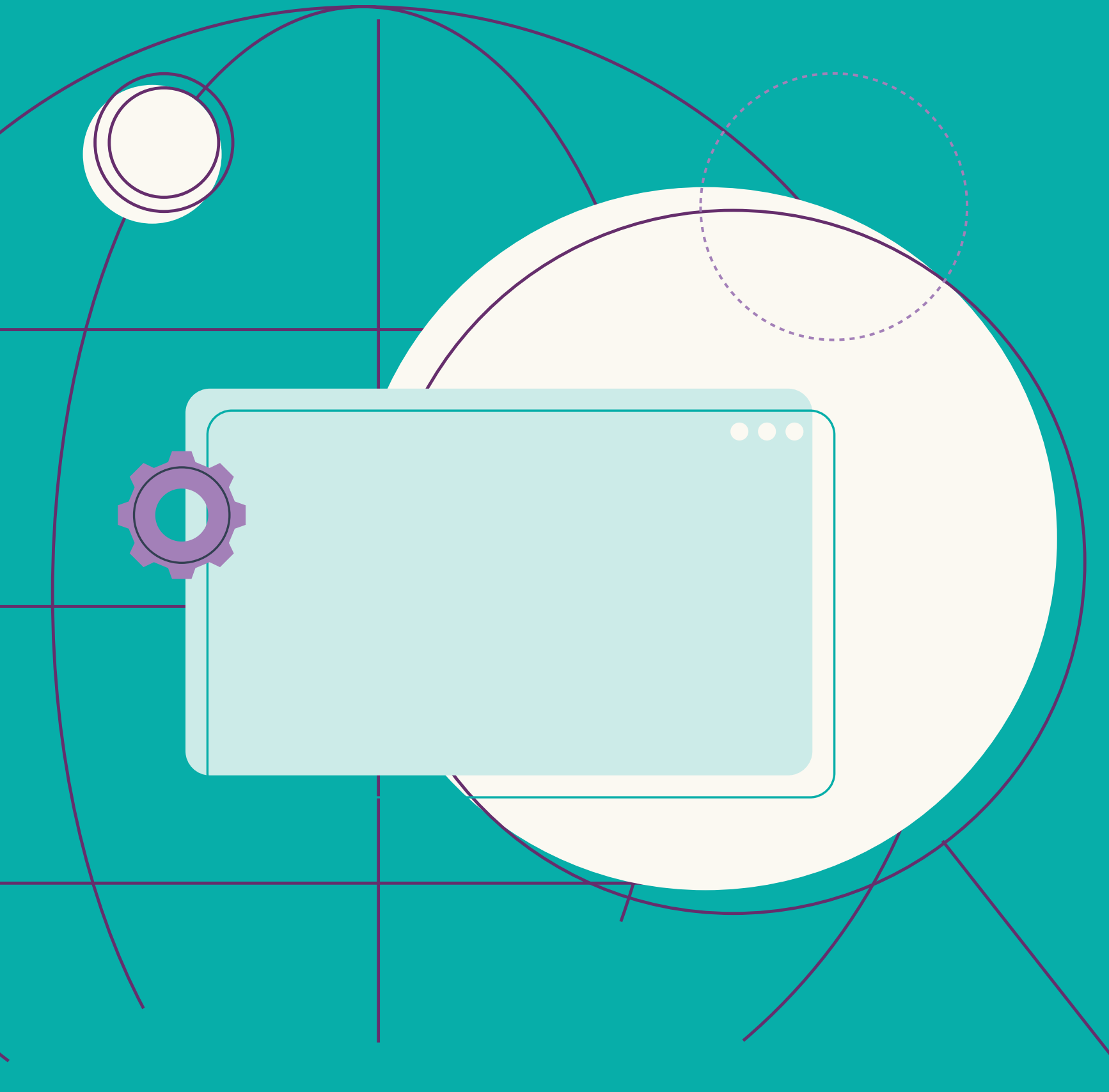
+150

Clientes Primary

Clientes de nuestros clientes
Clientes de servicios de tecnología

Usuarios de servicios

Usuarios de servicios de registración de operaciones a empresas
Usuarios de la información de precios



Visión de impacto

- Una visión de impacto compartida
- Descubrimos futuros sostenibles

Una visión de impacto compartida

En los últimos años, la sostenibilidad ha pasado de los márgenes del ámbito financiero a tener un rol protagonista. El sector se encamina en la transición hacia un modelo económico más sostenible e inclusivo, con el apoyo de gobiernos, reguladores, inversores y la sociedad en general. Como mercados, que diseñamos y comercializamos nuevos productos, debemos estar en el centro del enfoque de la sostenibilidad para que se produzca un verdadero cambio.

La puesta en marcha en 2009 de la iniciativa de Bolsas Sostenibles (SSE) representó un gran paso hacia adelante, que marca el norte de la aplicación de compromisos sustentables en la industria de los mercados financieros: promoción de finanzas sostenibles, divulgación de información sobre ESG (Environmental, Social, Governance), inversión responsable, mitigación de riesgos y evaluación comparativa. La injerencia principal de los mercados de derivados en materia de sostenibilidad tiene que ver con que sin los productos de gestión de riesgos y la determinación de precios a plazo que pueden aportar, la transición a un futuro más sostenible será más difícil, costosa y significativamente menos eficiente.

Crear finanzas accesibles y mercados transparentes, impulsados por la expansión tecnológica, para que cada vez más personas formen parte de un futuro sostenible.

Frente a este contexto, en el Grupo Matba Rofex tomamos la decisión de emprender un camino para la construcción de un plan integrado de sustentabilidad que materialice nuestros compromisos en ejes de acción, con programas de impacto y objetivos claros. En mayo de 2021 iniciamos este proceso con un estudio de benchmark que nos permitió analizar prácticas de la industria regional e internacional, e identificar los principales impactos de los mercados de derivados y de la industria de la tecnología aplicada a las finanzas.

En junio de ese mismo año realizamos una instancia de diálogo con distintos referentes de nuestros grupos de interés con el objetivo de analizar y debatir las principales conclusiones del estudio de benchmark. Participaron 10 referentes entre quienes se encontraban integrantes de la Comisión Nacional de Valores, personas que trabajan en el Grupo, representantes del Directorio y colegas del sector. El encuentro nos permitió profundizar el alcance y la definición de algunos de los impactos e identificar oportunidades de mejora para nuestra gestión sustentable.

Entre julio y agosto de 2021, realizamos un análisis de materialidad para evaluar los impactos identificados desde la visión interna de negocio y según la influencia que tenían en nuestros grupos de interés. Realizamos una priorización interna de los impactos mediante una consulta al Comité Ejecutivo y al Comité ESG, de la cual participaron 6 personas. Y se validaron externamente mediante una encuesta de materialidad online que fue respondida por casi 200 representantes de nuestros grupos de interés.

Luego de este proceso, iniciamos una instancia conceptual y de análisis para desarrollar nuestra estrategia de sustentabilidad. En marzo de 2022 se aprobó nuestra nueva estrategia de sustentabilidad, con su narrativa, ejes de trabajo y plan de acción, y se comenzó con su ejecución y medición para hacer un seguimiento de nuestra contribución al desarrollo sustentable.



Hacia una estrategia de sustentabilidad integrada

Benchmark

MAY 2021

Análisis de prácticas de la industria regional e internacional para identificar principales impactos.

Diálogo

JUN 2021

Instancia con representantes de nuestros grupos de interés para evaluar los impactos de la organización.

Análisis de materialidad

JUL-AGO 2021

Priorización y validación de los temas estratégicos para la sustentabilidad del negocio.

Estrategia de sustentabilidad

MAR 2022

Concepto, narrativa, ejes de trabajo y plan de acción.

Ejecución y medición

2022

Seguimiento del plan y de los indicadores de performance.

Diálogo con nuestros grupos de interés

Una parte clave en la construcción de nuestra estrategia de sustentabilidad y la evaluación de su aplicación es la consideración de la opinión de nuestros grupos de interés. Mantenemos una relación fluida y transparente con todas las personas y organizaciones que forman parte de ellos, para conocer sus expectativas y preocupaciones y traducirlas en información de valor estratégico para la gestión de nuestro negocio.

Realizamos un proceso interno para la identificación y la selección que se basa en los criterios de interacción e impacto en el negocio. La siguiente tabla resume los mecanismos de diálogo con cada uno de ellos.

Grupo de interés	Mecanismos de diálogo
Equipo Personas en relación de dependencia del Grupo Matba Rofex.	<ul style="list-style-type: none"> • Sitio interno de comunicación • Charlas 360° con Comité Ejecutivo • Espacios de encuentro con el área de Capital Humano • Inducciones formales del negocio y el propósito del Grupo para ingresantes • Canales de Slack
Proveedores Empresas, consultores, emprendedores, personas jurídicas o humanas que proveen bienes o servicios al Grupo.	<ul style="list-style-type: none"> • Reuniones y llamados
Entes Reguladores Comisión Nacional de Valores.	<ul style="list-style-type: none"> • Reuniones • Participación en grupos de trabajo ad-hoc, mesas de innovación, talleres y charlas. • Respuesta a vistas y requerimientos puntuales del regulador • Envío de hechos relevantes • Intercambio de visitas
Integrantes del Directorio	<ul style="list-style-type: none"> • Reuniones • Comités • Actividades de relacionamiento
Accionistas	<ul style="list-style-type: none"> • Asamblea Anual • Reuniones trimestrales • Área de Relaciones con el Inversor • Correo electrónico específico: inversor@matbarofex.com.ar • Página web

Grupo de interés	Mecanismos de diálogo
<p>Clientes Personas con relación comercial directa con el Grupo. Participantes del mercado y usuarios de los productos y servicios del Grupo.</p>	<ul style="list-style-type: none"> • Reuniones • Llamados telefónicos diarios • Plataformas de operación y gestión • Charlas de interés • Desayunos de trabajo • Capacitaciones • Webinars • Encuestas de satisfacción • Conferencias, exposiciones y eventos de la industria
<p>Medios de comunicación Medios audiovisuales, impresos, digitales con quienes promovemos relaciones fluidas para proporcionar información al mercado clara y transparente.</p>	<ul style="list-style-type: none"> • Gacetillas de prensa • Reuniones de relacionamiento • Entrevistas con ejecutivos del Grupo
<p>Ecosistema Fintech Personas físicas, instituciones, empresas y emprendimientos afines al mercado de capitales con quienes generamos alianzas, nuevos servicios o mejoras a los existentes, como startups y fintechs.</p>	<ul style="list-style-type: none"> • Reuniones • Contacto vía redes sociales • Eventos co organizados • Meetups y Hackatones
<p>Comunidad Personas, organizaciones e instituciones presentes en el entorno en el que nos desempeñamos, interactuando con ellos y generando un impacto positivo en la sociedad.</p>	<ul style="list-style-type: none"> • Reuniones con organizaciones de la sociedad civil • Cursos de capacitación • Comité Técnico Asesor (CTA) del índice ROFEX20 • Redes Sociales • Sitios web institucionales

Descubrimos futuros sostenibles

“Descubrimos futuros sostenibles” es como llamamos a nuestra estrategia de sostenibilidad. Se basa en la convicción de que los mercados de capitales tienen el potencial para contribuir al crecimiento y desarrollo sostenible de las economías, las personas y el planeta. De eso se trata descubrir el futuro.

Descubrir futuros es lo que hacemos. Descubrimos precios ordenados en un mercado transparente con reglas claras de negociación. Y ese descubrimiento de precios en mercados responsables, contribuye al desarrollo sostenible de la región, por su capacidad de facilitar un uso más eficiente de los recursos de la economía y reducir riesgos a la producción de bienes y servicios, impulsando la expansión del crédito y el crecimiento.

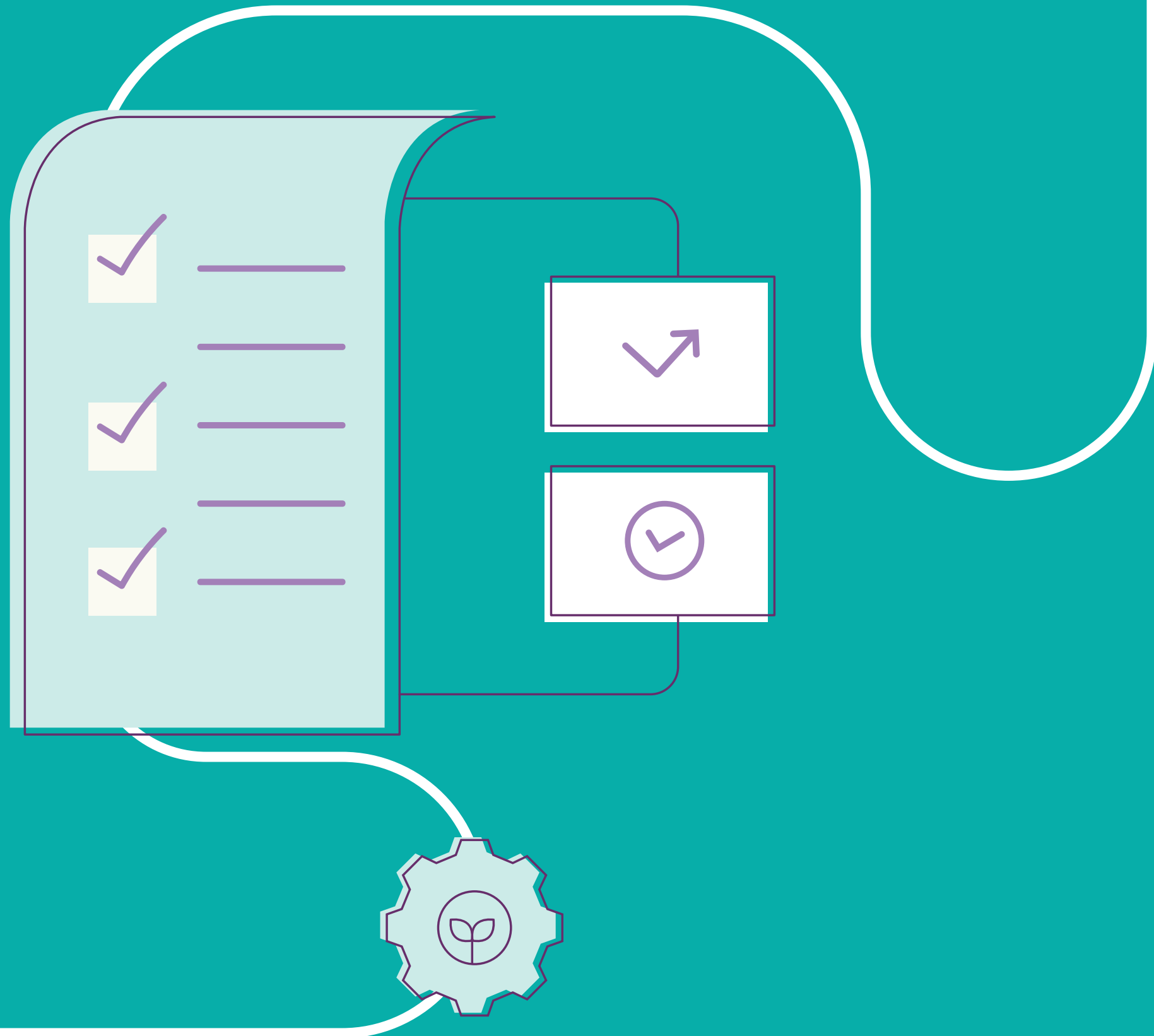
Se trata de transformar el mercado de capitales para ampliar su alcance y simplificar su acceso para cada vez más personas, a través de tecnología y educación. Es desarrollar soluciones que acerquen el mundo tecnológico al de las finanzas, para que cada vez más personas y empresas puedan impulsar su desarrollo con su dinero. Descubrir el futuro también es hacer frente a los desafíos climáticos. Es impulsar buenas prácticas ambientales en nuestras operaciones y socios. Y trabajar en la promoción y espacios de divulgación de las finanzas sostenibles, con el objetivo de diseñar productos y servicios que las incluyan.

Descubrir futuros es motorizar el desarrollo económico brindando herramientas de previsibilidad.



Nuestra estrategia de sustentabilidad

Descubrimos futuros sostenibles			
	Acceso e inclusión al mercado de capitales	Contribución al desarrollo socioeconómico de la región	Acción por el clima y las finanzas sostenibles
Líneas de acción	Inclusión financiera y tech Transformación cultural	Core del negocio	Operaciones responsables Finanzas sostenibles
Temas materiales	Atracción y desarrollo de capital humano Educación e inclusión financiera	Solidez financiera y garantía de las operaciones Innovación financiera y tecnológica Satisfacción del cliente Continuidad del negocio y seguridad operativa Contribución al desarrollo socioeconómico	Huella ambiental
Grupos de interés	Comunidad Equipo	Clientes Reguladores Accionistas	Equipo Clientes Cadena de suministro Comunidad
ODS	  	 	
Ética e integridad	Transparencia y ética	Gobierno Corporativo	Accionistas Directores 



Transparencia y ética

- Información segura, confiable y accesible
- Lineamientos de gobierno corporativo
- Conflictos de interés
- Programa de Integridad

Información segura, confiable y accesible

En el Grupo Matba Rofex impulsamos la toma de decisiones informadas y fiables. Para hacerlo posible, promovemos el acceso a información de Mercado confiable, y fortalecemos el vínculo con nuestros grupos de interés basados en la integridad y honestidad.

El acceso a la información segura y transparente promueve la confianza en los mercados, con una repercusión positiva en el valor de las acciones de la compañía y en el fortalecimiento del vínculo con el público inversor.

Por ser una entidad Emisora, y de acuerdo a lo establecido por la Comisión Nacional de Valores, Matba Rofex debe publicar toda información que pueda afectar el valor de sus acciones de manera inmediata como también toda aquella información relevante respecto de nuestra organización. MtR cuenta con un Código de Ética y Conducta en el cual se establecen los recaudos respecto de la divulgación y la confidencialidad de la información con el objeto de asegurarnos de no poner en riesgo negocios de la sociedad anticipando información sensible que podría disminuir las posibilidades de crecimiento para el Grupo. Los lineamientos asociados a la información confidencial se encuentran descritos en el [Código de Gobierno Societario de Matba Rofex](#) y el [Código de Ética y Conducta](#).

Además, continuamos realizando reuniones trimestrales de presentación de balance para brindar información sobre la marcha actual de los negocios y perspectivas futuras. Aprovechamos estas instancias de relacionamiento para relevar comentarios que nos permiten mejorar nuestros procesos y mecanismos de gestión de la información.

Lineamientos de gobierno corporativo

El máximo órgano de gobierno de la organización es el Directorio. Se encarga de aprobar y actualizar los objetivos y los valores de Matba Rofex, así como de todas las decisiones estratégicas de la compañía. Asume el compromiso de difundir de manera pública el desempeño económico de la organización y su impacto en la economía y la sociedad, a través de una comunicación abierta y periódica con las personas inversoras, asegurando la apertura frente al regulador y otros organismos públicos. Se compone de 12 miembros titulares y 12 suplentes.

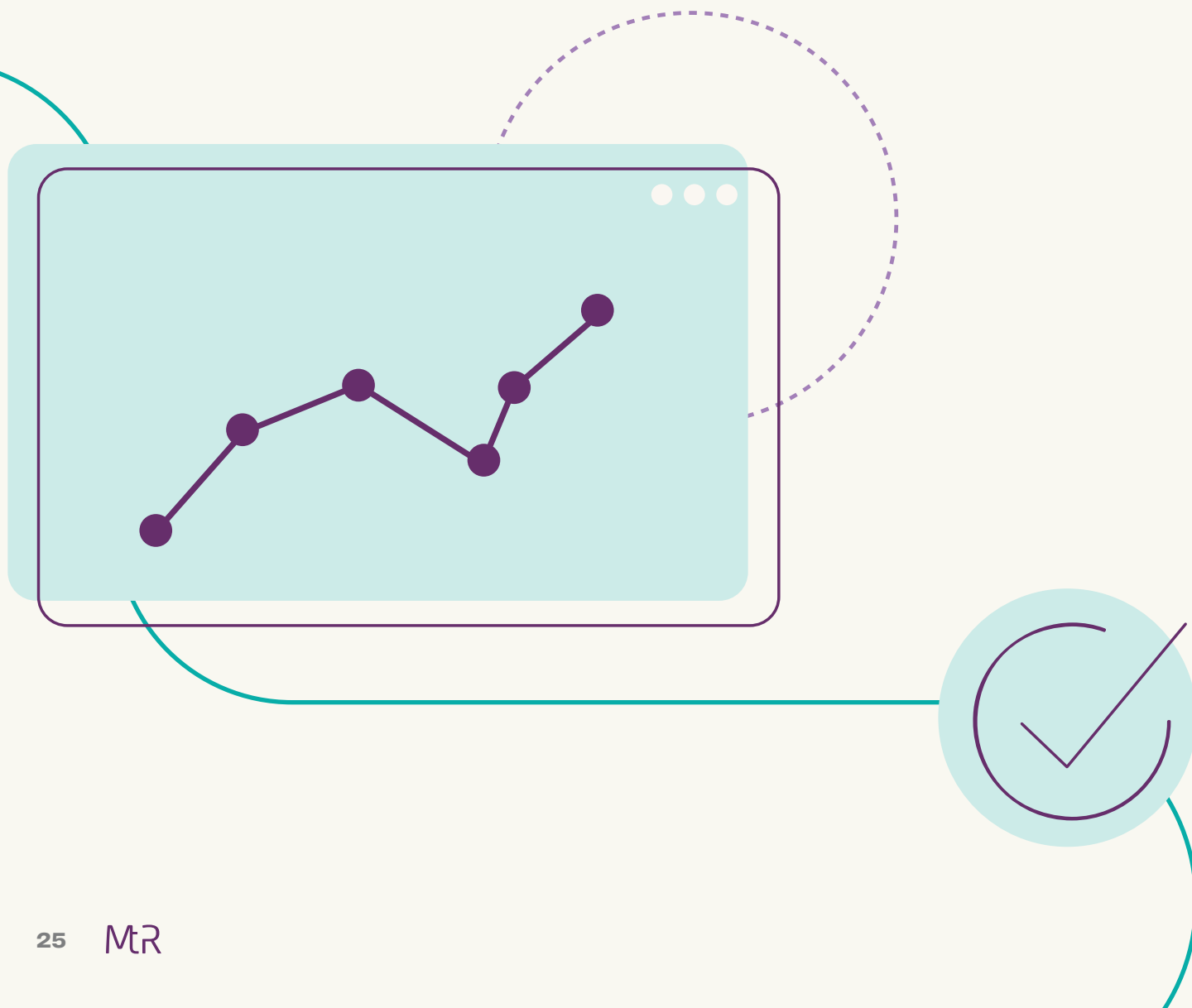
Seguimos buenas prácticas de gobierno corporativo que nos permiten desplegar el propósito de la organización.

Como parte de nuestro compromiso con la transparencia y ética, las [políticas](#) que describen los lineamientos y procesos del gobierno corporativo son públicas y se encuentran a disposición tanto en el sitio web de Matba Rofex como en el de ACyRSA. Estos marcos de gestión fueron desarrollados de acuerdo a lineamientos internacionales como los que realizan la Organización para la Cooperación y el Desarrollo Económico (OCDE) y la Organización Internacional de Comisiones de Valores (IOSCO, por sus siglas en inglés).



Todos los años, quienes componen el Directorio realizan una autoevaluación no independiente, en la que se consideran distintos aspectos de la gestión, como la integración y estructura de la dirección, siguiendo los lineamientos establecidos por la CNV. Además, se detectan oportunidades de mejora para el próximo ejercicio. La presidencia analiza los resultados y los pone a consideración, preservando la identidad de quienes participaron del proceso. Las conclusiones de este análisis determinan los temas sobre los cuales se capacitará al Directorio en el siguiente período. Se evalúa sumar nuevos temas a la autoevaluación del Directorio para el próximo ejercicio.

En 2022 implementamos capacitaciones específicas para abordar materias de interés vinculados a tecnología, blockchain y cripto activos. También se tuvieron en consideración las opiniones de quienes trabajan en Matba Rofex sobre las temáticas para capacitar a las autoridades de la compañía.



Delegación de responsabilidades

El Directorio toma decisiones y aprueba proyectos que son ejecutados por la Gerencia General, quien delega en las distintas áreas el seguimiento de objetivos específicos. La Gerencia General es la encargada de elevar las cuestiones de preocupación crítica a la presidencia para que luego sea analizada por un comité específico o por el órgano de Directorio. Además, contamos con un mecanismo de comunicaciones periódicas como circulares que se publican tanto en el sitio web de la CNV como en el del Grupo que es de acceso a todos los grupos de interés. Si la preocupación no fuera urgente, se utilizan las reuniones mensuales para el tratamiento de esas temáticas.

La compañía, además, cuenta con una estructura organizacional para cada una de las sociedades que integran el grupo. El cargo de mayor nivel ejecutivo de esta estructura es el Gerente General, quien tiene responsabilidad en temas económicos, ambientales y sociales. Existe un Comité Ejecutivo, encargado de llevar adelante la ejecución de las decisiones tomadas por el Directorio, reportando los resultados a dicho órgano.

Pilares de gobernanza

- Respetar y promover el ejercicio de los derechos de accionistas en forma igualitaria.
- Establecer líneas claras de reporte y responsabilidad.
- Promover la transparencia de la información.
- Gestionar una arquitectura de control interno y externo robusta y eficiente.

Nuestro Directorio

Miembros titulares

Andrés E. Ponte
Presidente

Marcos A. Hermansson
Vicepresidente

Francisco J. M. Fernández Candia
Secretario

Sebastián M. Bravo
Tesorero

Ignacio M. Bosch*
Vocal Titular

Marcelo J. Rossi*
Vocal Titular

Alfredo R. Conde*
Vocal Titular

Juan Fabricio Silvestri
Vocal Titular

Ricardo Daniel Marra
Vocal Titular

Ricardo G. Forbes
Vocal Titular

Gustavo C. Cortona
Vocal Titular

Gabriela Facciano
Vocal Titular

Miembros suplentes

José Carlos Martins
Director Suplente

Ignacio Plaza*
Director Suplente

Martín Laplacette*
Director Suplente

Delfín Morgan
Director Suplente

Diego Hernán Cifarelli*
Director Suplente

Ernesto Antuña
Director Suplente

Juan Franchi
Director Suplente

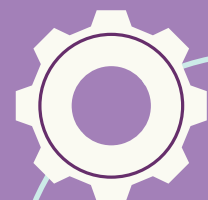
Carlos Wagener*
Director Suplente

Paula Premrou
Directora Suplente

María Victoria Cánepa
Directora Suplente

Lorena D´ Angelo*
Directora Suplente

*Director independiente



Comités

Los comités de la organización son los encargados de analizar las decisiones delegadas por el Directorio. Los mismos están formados por miembros de la dirección y, en algunos casos, integrantes externos. Aseguramos la participación de especialistas independientes para realizar un análisis más profundo que nos permita una toma de decisión informada.

Comité de Auditoría

Asiste al Directorio en sus funciones de vigilancia y control mediante la evaluación de los procedimientos contables, las relaciones con el Auditor Externo y la revisión de la arquitectura de control. Se compone de tres miembros del Directorio, en su mayoría independientes. Sus funciones se establecen en la normativa vigente y en el **Reglamento de Directorio**.

Comité de Nominaciones y Remuneraciones

Analiza temas relacionados al gobierno corporativo de la sociedad, selecciona y designa al Directorio y sus comités, tareas detalladas en el Reglamento de Directorio. Se compone de un mínimo de tres y un máximo de cinco miembros, de los cuales tres deben ser parte de la dirección.

Para la selección de los miembros del Directorio se analiza la idoneidad que tienen las personas candidatas, sus antecedentes y la experiencia en el mercado de capitales. Se consideran la independencia y la diversidad, para obtener un grupo heterogéneo de integrantes que contribuya a una mejor toma de decisiones. Además, se tiene en cuenta que la composición incluya a personas vinculadas a las distintas líneas de negocio del Grupo. El comité, asimismo, asiste al Directorio con recomendaciones sobre la retribución de sus miembros, guiado por la **Política de Honorarios para Autoridades**. Por otra parte, en la **Política de Dividendos** se establecen las directrices que deben orientar la propuesta de distribución de dividendos para los accionistas de Matba Rofex S.A. y establecer los parámetros mínimos del procedimiento por el cual se realizará dicha distribución. Los grupos de interés de la organización no se involucran en la definición de la remuneración.

Comité de Riesgos

Evalúa y propone políticas de gestión y control de riesgos al sistema de clearing, y asesora al Directorio sobre las medidas que puedan afectar a la gestión de riesgos del mercado. Se compone de tres miembros del Directorio, dos miembros ejecutivos y tres suplentes. Se rige por la normativa dictada por la CNV.

Comité de Productos y Mercados Agropecuarios

Presenta propuestas al Directorio relacionadas con la reglamentación del segmento agropecuario, y el marco operativo y jurídico aplicable a las relaciones con otros mercados. Se compone de un mínimo de cinco y un máximo de nueve miembros, de los cuales dos deben ser parte del Directorio.

Comité de Productos y Mercados Financieros

Presenta propuestas al Directorio relacionadas con la reglamentación del segmento financiero y el marco operativo y jurídico aplicable a las relaciones con otros mercados. Se compone de un mínimo de cinco y un máximo de nueve miembros, de los cuales dos deben ser parte del Directorio.

Comité de finanzas e Inversiones

Monitorea los riesgos reales o potenciales a los que se encuentra expuesta la sociedad, las técnicas utilizadas para su medición y administración, y la razonabilidad y conveniencia de las inversiones a realizar por la entidad. Se compone de un mínimo de tres y un máximo de siete miembros, de los cuales tres deben ser parte del Directorio.

Comité de Innovación y Tecnología

Asesora al Directorio sobre la definición de políticas y estrategias en materia de inversiones en tecnología y proyectos de innovación. Se compone de un mínimo de cinco y un máximo de nueve miembros, de los cuales dos deben ser parte del Directorio.

Comité de ESG

Compuesto por cinco directores. Tiene como misión integrar la visión de sustentabilidad en el planeamiento estratégico del Grupo; reflejar el tema en la gestión de riesgos y de gobierno corporativo; desarrollar capacidades y profundizar el compromiso de los colaboradores y directores con el desarrollo sostenible.

Comité de Seguridad de la Información

Conforme fuera establecido en la Resolución General de CNV 704/17 los mercados deberán conformar un comité de tecnología/seguridad en el cual la Dirección sea responsable de establecer, aprobar y velar por la actualización de un marco para fortalecer la ciberseguridad, incluyendo la responsabilidad por la toma de decisiones para la gestión de riesgos cibernéticos, incluso en situaciones de emergencia y de crisis. Contamos con un Comité de Seguridad de la Información multidisciplinario que alinea las acciones realizadas con los objetivos del negocio.

Liderazgo con mirada de triple impacto

El enfoque de sustentabilidad del Grupo MtR se gestó de manera bottom-up. Impulsado desde 2018 por el Equipo ESG (Environmental, Social, Governance), que tiene las características de ser voluntario, transversal, multidisciplinario y abierto, y ejecuta acciones e iniciativas alineadas con la visión de sustentabilidad del Grupo y reporta al Comité Ejecutivo y al Comité ESG, hoy integrado por los consejeros de la Fundación MtR.

En febrero de 2022 se formalizó la coordinación del equipo nombrando a una Responsable de Sustentabilidad del Grupo MtR, quien tiene por objetivo proponer y ejecutar la estrategia de sustentabilidad y promover los aspectos ESG en la gestión diaria del negocio.

Conflictos de interés

Desarrollamos una **Política** que nos permite identificar y evaluar los conflictos de interés dentro de la organización; define los tipos de conflictos potenciales que podrían ocurrir y los procedimientos a llevar a cabo. Además, contamos con una **Política de transacciones con partes relacionadas** que determina los intercambios a evaluar y el procedimiento aplicable en el caso de transacciones que la Sociedad celebre con una parte relacionada y que involucren un monto relevante.

En ambas políticas se determinan los casos que deben ser analizados por el Comité de Auditoría y las personas que deben abstenerse de participar en las reuniones donde se toman decisiones en la que alguna parte podría tener un conflicto de interés. También se estipula un proceso transparente que permite mitigar los riesgos que podría tener una contratación de estas características y velar por el interés social por sobre el de cualquiera de las partes involucradas. En los supuestos donde existe un conflicto de interés mediado por un contrato, la información se publica en la web de la CNV, dependiendo de la transacción en concreto.



Programa de Integridad

Diseñamos un Programa de Integridad para prevenir, detectar y corregir irregularidades y actos ilícitos que involucren a la organización. Contempla mecanismos de prevención, control y supervisión y, eventualmente, sanciones basadas en los valores y principios éticos del grupo, las normas internas y las disposiciones legales aplicables. El programa se enmarca en lo establecido por el Código de Ética y Conducta y alcanza al equipo directivo y a todas las personas que trabajan en Matba Rofex.

En el período del reporte no se registraron casos de corrupción en la compañía ni acciones jurídicas relacionadas con la competencia desleal, prácticas monopólicas y contra la libre competencia. Tampoco se registraron multas o sanciones por el incumplimiento de leyes o normativas en materia social o económica.

Los elementos del programa

Código de Ética y Conducta

Reúne los principios establecidos en el Código de Gobierno Societario, la Política sobre Conflicto de Interés, la Política sobre Transacciones con Partes Relacionadas y la Política de Gestión de Riesgo Empresarial.

Responsable del Programa de Integridad (RPI)

Difunde el programa en la organización y concientiza sobre las normas establecidas en el Código de Ética y Conducta. Es la persona encargada de realizar el reporte que se presente al Comité de Auditoría con las denuncias recibidas en la Línea de Ética. El Directorio designa al RPI según la propuesta del Comité de Auditoría.

Capacitaciones

El RPI es quien se encarga de planificar y definir el alcance de las capacitaciones a los distintos equipos de la organización sobre los conceptos y valores de ética del programa, establecidos en nuestro Código de ética y conducta, como la integridad, anticorrupción y prevención de lavado de activos, entre otras temáticas.

En el período del reporte se realizó una capacitación conforme a lo establecido en el Programa de integridad destinada al equipo directivo, Comisión Fiscalizadora, Comité Ejecutivo, gerencias y personal de la organización sobre los principales puntos abordados en el Programa de Integridad. La capacitación se realiza con una frecuencia anual.



Línea Ética

Canal administrado por un tercero independiente para reportar incumplimientos del Código de Ética y Conducta u otras normas aplicables, disponible para las personas de la organización y terceros. Todas las denuncias realizadas por este medio son de carácter confidencial y tratadas de conformidad con la normativa vigente.

 resguarda.com/lineaetica.matbarofex

 lineaetica.matbarofex@resguarda.com

 0800 999 4636 / 0800 122 7374



Propuesta de valor

- La experiencia de las personas en el centro
- Solidez financiera y garantía de las operaciones
- Continuidad tecnológica y ciberseguridad
- Innovación tecnológica y financiera con impacto

La experiencia de las personas en el centro

Queremos saber qué necesitan y qué prefieren quienes usan nuestros productos y servicios, con la visión de ofrecer una experiencia diferencial, alcanzar niveles de satisfacción totales y garantizar la transparencia. La experiencia de las personas usuarias está relacionada directamente con nuestro valor agregado, por eso promovemos espacios de creación y relacionamiento, en donde podemos recibir su devolución, detectar oportunidades de mejora e impulsar las mejores prácticas.

Contamos con áreas especializadas en la gestión de este aspecto, como Atención al cliente; Mesa de operaciones; Soporte y despliegue de plataformas; Soporte y Atención al inversor. Desde cada una de ellas se trabaja con el objetivo de mejorar la transparencia y la experiencia de servicio. En este período, sumamos un canal de atención a las cuentas comitentes finales, desde donde podemos ayudar a este segmento y medir su nivel de satisfacción.

Usamos la tecnología y las metodologías centradas en las personas para diseñar la mejor experiencia.

Somos tecnología y nos basamos en ella para crear experiencias útiles, satisfactorias y eficaces, basadas en las necesidades y expectativas de las personas. Usamos metodologías de diseño para resolver sus necesidades con nuestra tecnología y propuesta de servicios. Implementamos prácticas de trabajo ágiles, como scrum y design thinking, para diseñar interacciones y patrones relevantes; crear y ejecutar diseños con impacto y calidad; y facilitar la innovación.

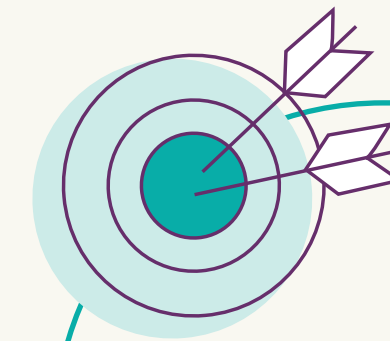
Estamos cerca

Buscamos fortalecer y crear relaciones de confianza con quienes consumen nuestros productos y servicios. Para eso, todas las compañías del Grupo desarrollan un plan de visitas presenciales y/o virtuales, en las que se busca identificar oportunidades de mejora que impacten en la operatoria diaria de las personas clientes. Estas visitas o reuniones se realizan como parte de un plan anual, que busca asegurar al menos un contacto por año, de acuerdo a las prioridades estratégicas.

Ponemos esfuerzo en atender las inquietudes, consultas y reclamos de las personas usuarias de manera eficaz y eficiente, a través de canales de comunicación directa como email, WhatsApp y teléfono. El área encargada es Atención al cliente, quien registra todas las solicitudes en un sistema de gestión interno, las analizan y determinan el equipo que le hará seguimiento.

Escuchamos a quienes usan nuestros productos y servicios, y trabajamos para darles la mejor respuesta y solución a su operación diaria.

Con la satisfacción como prioridad, ponemos foco en la gestión de procesos de resolución de reclamos y solicitudes que ingresan desde los distintos canales. Monitoreamos la experiencia considerando distintos atributos que definimos esenciales. Entre ellos, la satisfacción de atención de procesos diarios, personas usuarias, plataformas y productos. Con la información obtenida, las distintas áreas del Grupo buscan desarrollar nuevos productos, mejorar los actuales, o buscar nuevas metodologías para acompañar y/o asistir a clientes en sus objetivos y estrategias.



En este ejercicio creamos el área de Procesos y Mejora con el objetivo de mejorar la calidad de las tareas y de los procesos de las compañías del Grupo, proporcionando herramientas que colaboren con el registro, monitoreo, simplificación y automatización de los procedimientos, y promoviendo la cultura de mejora continua. Este área se encarga de revisar los procedimientos de satisfacción al cliente para detectar desvíos u oportunidades de mejora y optimizar los procesos internos. Una vez detectados, Atención al Cliente elabora planes de acción y establece un plazo de cumplimiento para su implementación.

Implementamos herramientas de Business Intelligence para consolidar información sobre las personas usuarias que nos ayudan a tomar mejores decisiones.

Satisfacción de clientes

Reuniones presenciales

95,65%
satisfecho

4,35%
parcialmente satisfecho

309
reclamos

66,5%
de reclamos cerrados
en menos de 72h*

NEXO ALyC

26
reclamos

96%
de reclamos cerrados
en menos de 48 h*

*Se calcula entre el horario de creación y el de cierre.

Soporte preventa y post-despliegue

En nuestra unidad de negocios Primary contamos con un área de Soporte y despliegue de plataformas (SDP), encargada de desarrollar el soporte de preventa y post-despliegue para las diferentes soluciones que se comercializan a participantes del mercado de capitales.

Durante el período del reporte, el objetivo fue lograr que todas las personas usuarias realicen sus pedidos de soporte a través de la herramienta Jira Service Management, una plataforma única de gestión de reclamos, independientemente de la aplicación sobre la cual estén trabajando. Así, eliminamos gradualmente los canales informales de comunicación y podemos dar un seguimiento preciso y construir métricas sólidas de rendimiento. En el mes de marzo de 2020 se integró el uso de esta herramienta para clientes de Matriz OMS, ESCO bolsa y ESCO fondos.

El Sistema de Gestión de Calidad de Primary está certificado bajo la Norma ISO 9001:2015. En diciembre de 2021, recibió la auditoría de Mantenimiento de la firma Bureau Veritas, con un resultado satisfactorio que nos permitió renovar el certificado calidad para el desarrollo, implementación, atención al cliente y comercialización de software orientado al mercado financiero.

98%
de clientes Primary
**alcanzados por Jira Service
Management**

94%
de solicitudes
reportadas finalizadas

Solidez financiera y garantía de las operaciones

Nuestra infraestructura legal, de sistemas, recursos y de supervisión de mercado en línea con altos estándares internacionales nos permite asegurar el cumplimiento de las operaciones, brindar seguridad al mercado, atraer inversiones y promover el desarrollo económico.

La confianza de quienes usan nuestros productos y servicios está sustentada en la solidez financiera de nuestra estructura de capital y garantía de la operatoria del negocio.

Tenemos una larga tradición en materia de gestión de riesgos, con un rol estratégico y transversal para el Grupo. La solidez financiera y garantía de la operatoria está asegurada por Argentina Clearing y Registro (ACyRSA), única Infraestructura del Mercado Financiero del país en cumplir con las exigencias de divulgación de reglas, procedimientos principales y datos de mercado de la Organización Internacional de Comisiones de Valores (IOSCO, por sus siglas en inglés), quien reúne a los entes reguladores de valores del mundo y es considerada como referente en el dictado de mejores prácticas.

En relación a estas exigencias, en el ejercicio de reporte completamos la autoevaluación cualitativa de principios aplicables a las infraestructuras del Mercado Financiero (PFMI, por sus siglas en inglés) en calidad de entidad de contrapartida central (CCP) y Trade Repository (TR). Además, realizamos la divulgación de información cuantitativa para CCPs (PQD) correspondiente.

[Autoevaluaciones de cumplimiento PFMI.](#)

En esta línea, a fines del ejercicio ACyRSA fue reconocida como Miembro Primario de la Global Association of Central Counterparties (CCP12), organización que nuclea a las entidades de contrapartida central líderes a nivel global. Este nombramiento coloca a ACyRSA dentro de la agenda mundial en temas vinculados a la gestión efectiva de riesgos. La participación en este espacio global nos permite mantener los más altos estándares para garantizar la seguridad y la eficiencia en los mercados de derivados. Además, posiciona a ACyRSA dentro de la organización que más CCPs nuclea a nivel global, realizando trabajo conjunto en lo que respecta a gestión de riesgo, aplicación de regulaciones y cuestiones operativas como sistemas de pago y ciberseguridad.

La detección y prevención de los riesgos del sistema de clearing es liderada por el Comité de Riesgos y una Comisión de Riesgos, que revisa mensualmente los parámetros del sistema de medición de riesgo. Además, contamos con una Comisión de Compliance que evalúa y trata la mitigación de riesgos crediticios y operacionales de los Participantes. Todos los controles de riesgos y las políticas son aprobados por el Directorio.

La gestión del riesgo se publica en un Manual de Riesgo que describe el sistema de gestión de riesgos, sus reglas, procedimientos y criterios de gestión en cuanto a las operaciones cuya liquidación garantiza ACyRSA. Aborda componentes de buen gobierno corporativo, monitoreo de los riesgos, modelos de cálculo de riesgo, proceso de gestión de garantías, cadena de responsabilidad en el proceso de liquidación, estructura del sistema de salvaguardas y el plan de recuperación.

[Manual de Riesgo.](#)

Instrumentos para garantizar la solidez

Nuestro sistema de gestión de riesgos asegura la certeza de liquidación y de la integridad de los derechos de quienes participan en el mercado, y mitiga los riesgos implícitos en la operatoria. Para ello se cuenta con las siguientes herramientas de gestión:

Requisitos patrimoniales

Mínimo establecido por CNV en función a la categoría del Participante (ALyC, AN). Además se establece un requerimiento variable en función a la operatoria del ALyC.

Garantías iniciales

Aporte variable al Fondo de Incumplimiento en función a la operatoria del ALyC, que debe inmovilizar el Agente en caso de default de cualquier Participante. Asegura la cobertura de una gama amplia de escenarios posibles de tensión como el incumplimiento de dos participantes que puedan llegar a causar la mayor obligación de pago agregada posible a la CCP en condiciones de mercado extremas.

Márgenes y segregación de garantías

Determinación de márgenes a nivel comitente y segregación de garantías a nivel comitente, pudiendo el comitente consultar en la aplicación Mi portafolio su portafolio de tenencias de activos registrados en Argentina Clearing y sus operaciones realizadas en Matba Rofex, contribuyendo de esta manera a un Mercado más transparente.

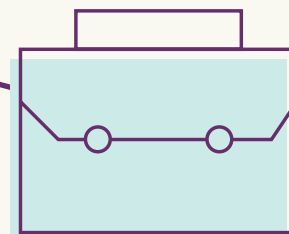
Mi portafolio

Mark-to-market diario

Cobro de ganancias y pago de pérdidas al día siguiente.

Límites a las Posiciones Abiertas

Máximos a las posiciones abiertas a nivel comitente.



Monitoreo de riesgos intradiario

- Se establece un Límite Operativo Diario (LOP) de márgenes que se pueden generar e integrar al día siguiente en función de las garantías y saldos del ALyC al inicio de cada día.
- Márgenes intradiarios: los excesos al LOP se integran durante la rueda que se generan.
- Mark-to-market intradiario: en caso de alta volatilidad, las pérdidas se pagan el mismo día en que se generan.

Medidas preventivas

Cancelación de posición o márgenes extraordinarios al ALyC en situación de riesgo.

Medidas de emergencia

Aumento de los montos de márgenes, disminución de los límites a las posiciones abiertas y restricción de las operaciones.

Pruebas de stress y back testing diarios

Medición de las exposiciones crediticias actuales y futuras, y validación del sistema de administración de riesgos implementado.

Patrimonio Argentina Clearing

Activos aceptados en garantía

Listado actualizado de activos aceptados en garantía donde se definen los activos con sus límites y aforos.

Recursos líquidos

Medición de las necesidades de liquidez, tipificación y establecimiento de cursos de acción. Aplicable al uso de las líneas de liquidez y de sus mecanismos de control.

Sistema de Administración de Riesgos pre-trade

Verificación de cada oferta recibida por el sistema de negociación de acuerdo a los límites atribuidos al participante, rechazando las ofertas que lo incumplan. De uso obligatorio para los Participantes que ofrecen Acceso Directo al Mercado (DMA, por su sigla en inglés).

Sistema de Administración de riesgos post-trade

Plantea diferentes escenarios basados en factores de riesgo a los que están expuestos los contratos incluidos en cada cartera. Se aplica el método de compensación en bruto mediante el cual el ALyC debe depositar garantías por la posición abierta de cada comitente mantenida al final de cada rueda.

Las exposiciones al riesgo crediticio son medidas diariamente y en tiempo real. Se recalcula el margen y el Mark to Market de cada cartera durante la rueda, permitiendo solicitar márgenes intradiarios y márgenes de variación intradiarios. El sistema permite realizar este control cada 2 minutos.

Entre las innovaciones del período, se realizaron mejoras al sistema de monitoreo de riesgo en tiempo real, que optimizan la medición del riesgo de cada tipo de operatoria; tanto a nivel de ACyRSA como del ALyC. Al cierre del período se encontraba en la etapa final de desarrollo. Por otro lado, se realizaron mejoras al sistema de análisis estadísticos ACSA-Data que permitió robustecer el uso de las herramientas de análisis estadísticos, y la determinación de parámetros e indicadores.

Matriz de riesgo ALyCs

Consiste en un análisis individualizado a nivel ALyCs que busca medir el riesgo operacional y crediticio de cada ALyC a través de dos scorings. La combinación que surja de ambos scorings indicará un nivel de riesgo dado. Durante el período se implementó una automatización en el funcionamiento de la herramienta que permite reportar resultados obtenidos de forma individualizada a todos los ALyCs de manera de poder comunicar alertas observadas y oportunidades de mejoras.

Matriz de riesgo.

Una operación segura

ACyRSA cuenta con una sólida infraestructura legal con el máximo nivel de seguridad jurídica en la Argentina, basada en fondos de garantía y especiales constituidos bajo la figura jurídica de fideicomiso, y en la segregación de garantías a nivel comitente. Gracias a esta estructura, logramos la diferenciación de fondos propios y de terceros, la protección de agresiones externas, la responsabilidad del ALyC por todas sus obligaciones, la protección de los comitentes del default del ALyC, y la protección de los comitentes del default de otros comitentes.

Además, el sistema de seguridad contempla un orden de afectación de recursos ante el default de Participantes, hasta satisfacer el monto incumplido, que fue estructurado de forma híbrida combinando el criterio de defaulters pay (ALyCs incumplidores pagan) y survivors pay (ALyCs sobrevivientes pagan).

Cascada de afectación de recursos (al 30/06/2022)	
Recursos	Monto
Fondo de garantía para operaciones de terceros	\$ 105.135.108.531
Fondo de garantía para operaciones propias	\$ 171.595.628.212
Fondo especial de garantía de ACyRSA	\$ 1.409.603.181
Fondo especial de garantía de Matba Rofex	\$ 2.123.623.826
Fondo de Garantía de Incumplimiento	\$ 4.018.810.002
Patrimonio Neto de ACyRSA	\$ 4.711.499.300
Patrimonio Neto de Matba Rofex	\$ 16.782.882.081
Total	\$ 305.777.155.133

Continuidad tecnológica y ciberseguridad

Impulsamos la continuidad del negocio a través de la recuperación oportuna, que implica levantar los servicios en tiempo y forma, sin pérdida significativa de datos ni tiempo extra de las operaciones y el cumplimiento de las obligaciones del mercado. Diseñamos un conjunto de sistemas, políticas, procedimientos y controles que nos ayudan a mitigar el impacto de los potenciales riesgos operativos, internos y externos, del negocio.

Desarrollamos sistemas para garantizar la seguridad y fiabilidad operativa, con una capacidad adecuada y versátil.

Consideramos riesgo a cualquier evento que pueda afectar a la integridad, disponibilidad o confidencialidad de la información crítica que circula por los sistemas, servicios y productos del Grupo. Las acciones del equipo de Ciberseguridad procuran mitigar, eliminar o resolver las situaciones clasificadas como riesgos. Las evaluamos según su impacto en el negocio y la probabilidad de ocurrencia, para priorizar aquellas que puedan tener un mayor efecto en el negocio o en la información crítica asociada.

Durante el periodo del reporte, el equipo puso especial atención a riesgos asociados a la pandemia y el teletrabajo. La nueva modalidad laboral tuvo como consecuencia una ola de ataques a equipos domésticos y de uso personal. Para mitigarlos, se implementaron y mejoraron controles sobre accesos remotos y métodos de autenticación a sistemas críticos. Adicionalmente, se incorporó un tablero de control dedicado a ciberseguridad, que muestra la evolución general de estos controles, facilitando la visualización de eventuales desvíos, para darle un tratamiento en tiempo y forma.

Impulsamos la mejora continua en seguridad de la información

Contamos con un Comité de Seguridad de la Información multidisciplinario que alinea las acciones realizadas con los objetivos del negocio. La diversidad de miradas y experiencias del Comité asegura que, ante la aparición de nuevos riesgos o iniciativas, las acciones tomadas sean evaluadas y justificadas desde una perspectiva y visión plural, sin restringirse a lo estrictamente técnico. Se reúne periódicamente para evaluar la aparición de nuevas amenazas, adaptar las medidas de mitigación o definir medidas adicionales y, además, define y aprueba la estrategia y las acciones en relación con la capacidad de resiliencia cibernética.

Se lleva a cabo un plan continuo de educación y concientización en aspectos de Seguridad de la Información para que todos los integrantes de la organización estén informados de los riesgos y cuenten con las herramientas para protegerse de los mismos.

Diseñamos un Plan de Continuidad del Negocio que establece los pasos para la recuperación frente a la interrupción de servicios, incluyendo el despliegue de las pruebas de contingencia. Además contamos con un Inventario de Activos de Tecnología Informática que detalla los repositorios de información del Grupo, y un Inventario de Riesgos de Tecnología Informática que identifica las amenazas que atentan contra los servicios y productos, con sus respectivas medidas mitigatorias.

Todos los años realizamos una auditoría externa en seguridad de la información, conducida por una consultora externa especializada, que mide y evalúa los aspectos particulares de la gestión en ciberseguridad, tomando como referencia la Resolución General 704 de la Comisión Nacional de Valores (CNV). El informe final es enviado a la Autopista de Información Financiera (AIF) para revisión de la CNV. Al cierre del período del reporte el valor de riesgo percibido es bajo, lo que asegura un nivel aceptable en los controles y gestión de la ciberseguridad.

Cero violaciones de datos personales de clientes, proveedores críticos o terceras partes informadas, detectados o reportadas

Plan de seguridad de la información

El Plan de Seguridad de la Información define los controles y procesos para monitorear, preservar y resguardar la confidencialidad, integridad y disponibilidad de los Activos de Información del Grupo Matba Rofex.

Incluye revisiones periódicas de la actividad de plataformas críticas, actualizaciones a las últimas versiones de los sistemas operativos, escaneos de vulnerabilidades sobre redes internas y externas, pruebas de penetración sobre entornos productivos y despliegue de herramientas de prevención y detección temprana de amenazas. Además, se realizan pruebas periódicas que simulan escenarios de desastre para verificar la efectividad genuina de las medidas de control establecidas.

9,51%

operaciones generadas
por sistemas de negociación
automatizados

Innovación tecnológica y financiera con impacto

Descubrir futuros sostenibles es usar la creatividad y la innovación a favor del desarrollo tecnológico y financiero con impacto socioeconómico positivo. Lo hacemos en un contexto desafiante en el que creció la competencia en el segmento fintech, con nuevas demandas de las personas usuarias, que buscan una experiencia digital óptima, instantánea y omnicanal; y de los equipos de trabajo, orientados a sumarse a organizaciones con propósito. Estas condiciones se despliegan en entornos altamente regulados, con un constante crecimiento de los volúmenes de datos en el circuito financiero.

Potenciamos los impactos positivos de los procesos de innovación financiera y tecnológica.

Existen oportunidades sin precedentes para las empresas que estén dispuestas a transformarse. En Matba Rofex las aprovechamos al impulsar nuestro propósito con un modelo de innovación abierta, basado en co-crear junto a organizaciones y profesionales externos. Así, podemos iterar nuestras plataformas de manera permanente y mejorar y simplificar la accesibilidad. Lo hacemos posible a través de la participación accionaria en startups y proyectos vinculados con nuestros productos y ecosistema, para ayudar a introducir innovaciones al mercado de capitales argentino de manera continua.

La innovación abierta nos permite potenciar el valor y la visión del trabajo emprendedor, y transferirlo a nuestra clientela en la forma de productos y servicios innovadores que mejoran la vida de las personas.

Nuestro modelo de innovación abierta se sustenta en las interfaces sólidas de las plataformas transaccionales del Grupo, habilitando la posibilidad de realizar integraciones vía APIs. Estos desarrollos posibilitan la conexión de las distintas plataformas para que puedan consumir la información del mercado y brindar a Agentes y a otras organizaciones proveedoras la libertad de desarrollar aplicaciones de alto valor agregado adaptadas a las necesidades de las personas usuarias. Así, impulsamos la automatización punta a punta, conectando procesos sin intervención humana, reduciendo errores y costos.



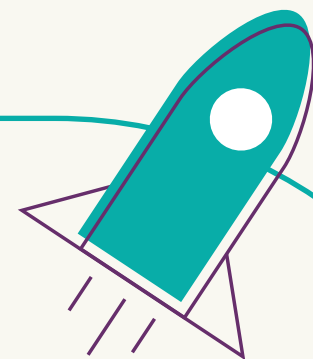
La innovación como forma de trabajo

La gestión de innovación es liderada por los Comités de Productos y Mercados (Agro y Financiero) y un Comité de Innovación y Tecnología, que reportan mensualmente al Directorio todas sus actividades.

Para promover las metodologías ágiles e impulsar la innovación, creamos tres modelos de equipos de trabajo interáreas conformados por personas de diferentes gerencias con una persona referente y objetivos específicos:

1. Las células de desarrollo ágil que diseñan aplicativos de relevancia para la operación de Matba Rofex y Primary.
2. Los equipos de producto que promueven la operatoria de productos o servicios que ya están disponibles para las personas usuarias y generan ingresos.
3. Los equipos de proyectos que desarrollan nuevas líneas de productos, servicios o desarrollos tecnológicos, o un área de interés estratégico para el Grupo.

Además, durante el período del reporte, Primary creó el área I+D Tech, encargada de la investigación y desarrollo en tecnología con el objetivo de generar conocimiento tecnológico nuevo alineado con los objetivos del negocio. Está integrada por personal propio y profesionales externos con experiencia en diferentes áreas del negocio y de la tecnología.



Compromisos que impulsan la innovación

- Mantenernos a la vanguardia de las innovaciones.
- Escuchar todas las nuevas ideas o nuevas maneras de hacer las cosas, por parte de todos los equipos de trabajo, alentando la actitud emprendedora.
- Fomentar la libre elección de plataformas de nuestra clientela. Eso implica estar abiertos a homologar a todas las organizaciones proveedoras de plataformas, incluso a aquellas que se puedan considerar competidoras.
- Poner siempre al cliente en el centro de la atención y la experiencia.
- Participar en iniciativas, o comunidades de intereses afines, relacionadas con la innovación en el mercado de capitales argentino.
- Generar comunidades de intereses afines.
- Fomentar el trabajo transversal en equipos de trabajo interdisciplinario.

Innovaciones que nos llenan de orgullo

Acuerdo Matba Rofex–Chainlink

En octubre de 2020 anunciamos un plan para aprovechar nuestra experiencia en mercados financieros tradicionales y aplicarla en la economía emergente de criptomonedas y finanzas descentralizadas (DeFi). Como parte de esta transición, firmamos una alianza con Chainlink, la red líder en la industria, para disponibilizar sus set de datos en blockchains.

Con este nuevo nodo, comenzaremos a suministrar datos de las APIs del mercado a blockchains líderes, para que las aplicaciones DeFi puedan utilizarlas para fijar precios y liquidar productos y servicios. Chainlink firmará criptográficamente los datos que se proporcionan para que las personas usuarias cuenten con una prueba de que los datos recibidos provienen directamente y sin alteraciones de las APIs de Matba Rofex.

Futuros Bitcoin

Presentamos nuestro proyecto de futuros de Bitcoin en el Hub de Innovación creado por la CNV, para analizar su viabilidad y aprobación. Este espacio fue creado en abril de 2022 para impulsar la colaboración público–privada entre las empresas reguladas y las entidades con proyectos de tecnologías de servicios o productos financieros en el ámbito del mercado de capitales. Se espera la aprobación del producto en el próximo ejercicio comercial.

Contratos sobre letras del Tesoro Nacional

En agosto de 2021 Matba Rofex presentó sus contratos de futuros sobre Letras del Tesoro Nacional a Descuento (LEDES) y Letras del Tesoro en Pesos a Tasa Variable (LEPASE) emitidas por el Gobierno Nacional de acuerdo al calendario de licitaciones pre–anunciadas por el Ministerio de Hacienda. El objetivo de estos nuevos productos es brindar una herramienta que mitigue el riesgo de precio de las letras, otorgando mayor previsibilidad a sus inversores naturales como a la industria de Fondos Comunes de Inversión, tesorerías corporativas y personas.

Actualización tecnológica de la Bolsa de Valores de Asunción

Se logró completar la plataforma de registro, compensación, liquidación y custodia primaria y secundaria de títulos públicos y privados. Esto implicó el apagado de los sistemas anteriores que estaban en funcionamiento desde el 2010.

Nuevos índices Matba Rofex

Índices Continuos de Granos

Desde septiembre de 2021 publicamos los Índices Continuos de Granos, que integran tres indicadores financieros diseñados para reflejar la evolución del precio de los contratos de futuros agropecuarios en dólares negociados en Matba Rofex: el Índice Continuo de Soja MtR, el Índice Continuo de Maíz MtR y el Índice Continuo de Trigo MtR. Estos índices se calculan en tiempo real durante la rueda de negociación de futuros agropecuarios de Matba Rofex y sus valores se pueden consultar a través de la web institucional del mercado o por medio de una API pública. Estos indicadores sirven de referencia para la creación de productos de inversión asociados al precio de los granos. De esta manera, pueden ser empleados como benchmark para Fondos Comunes de Inversión que inviertan en una cartera de futuros de granos, derivados financieros o tokens sobre granos.

Índices Agrotoken

Firmamos un acuerdo con Agrotoken, la plataforma global de tokenización de commodities agrícolas, para desarrollar los Índices Agrotoken Soja, Maíz y Trigo. La tokenización permite en un sencillo proceso dentro de la plataforma convertir cultivos reales en activos digitales y, de esta manera, obtener un criptoactivo con paridad en granos. Por cada Token, hay una tonelada de granos entregada en un acopio que lo respalda. Esta tonelada, a su vez, está validada por medio de la Prueba de Reserva de Granos (PoGR, por sus siglas en inglés), que es transparente, segura, descentralizada y auditable en todo momento mediante la blockchain de Ethereum. Los tres índices actualmente se publican en la web de Matba Rofex y [Agrotoken](#). Adicionalmente, quienes quieran consumir, integrar y exponer los datos del Índice pueden acceder a la documentación de la API Índices MtR en su micrositio específico.



Equipo

- Crecemos con talento
- Un equipo que apuesta al futuro
- La bienvenida al Grupo
- Propuesta de beneficios
- Desarrollo de talento
- Seguridad y salud en el trabajo

Crece con talento

Hacer realidad nuestro propósito depende de las personas. Para poder llevarlo adelante, necesitamos de un equipo de personas altamente calificadas con la ambición y el compromiso de desarrollar su carrera, especializarse y crecer. Por eso, la gestión de atracción, fidelización y desarrollo del talento es estratégica para el negocio.

El dinamismo del mercado laboral local presenta desafíos competitivos que requieren de la adaptación constante de nuestras políticas y estrategias de gestión del capital humano, para impulsar el compromiso, la permanencia y la motivación de todos.

Potenciamos el crecimiento de las personas para que puedan realizar su propósito en nuestra organización.

El equipo de Capital Humano trabaja con la misión de potenciar el crecimiento de las personas dentro de la organización e impulsarlas a que puedan vincular su propósito personal con el del Grupo. En su gestión, el equipo pone foco en conocer las inquietudes de las personas; e identificar necesidades y expectativas para poder canalizarlas.

Los principales indicadores de la gestión son el tiempo de permanencia de las personas en la compañía, el porcentaje de rotación y el incremento anual y sostenido de la nómina. Durante el período de reporte crecimos en un 15% respecto al período anterior. Continuamos invirtiendo en el fortalecimiento del equipo de personas comprometidas, ágiles y en constante aprendizaje que forman Matba Rofex.

291
Colaboradores

100%
Contratos permanentes

21,48%
índice de rotación
empresas IT”

-38%
sobre media de
la industria IT”

Un equipo que apuesta al futuro

291
Colaboradores

+15%
Vs período anterior

0
Contratos temporales

291
Contratos permanentes

100%
contrataciones permanentes

100%
Evaluación de desempeño de las personas que trabajan en Matba Rofex

Distribución por región

166
BS. AS
57%

2
Mendoza
0,7%

5
Córdoba
1,8%

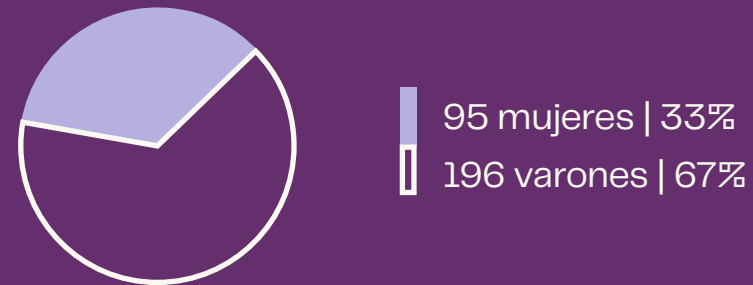
114
Santa Fe
39%

1
Misiones
0,4%

1
La Pampa
0,4%

2
Uruguay
0,7%

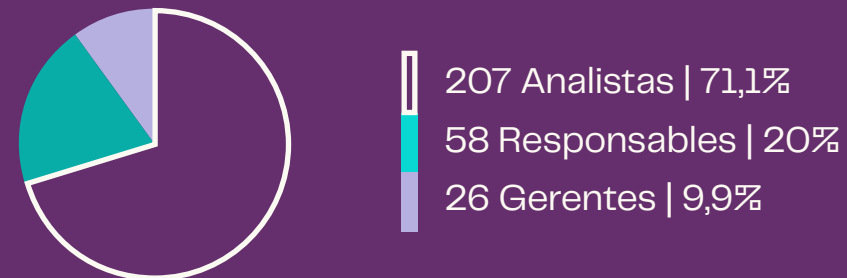
Distribución por género



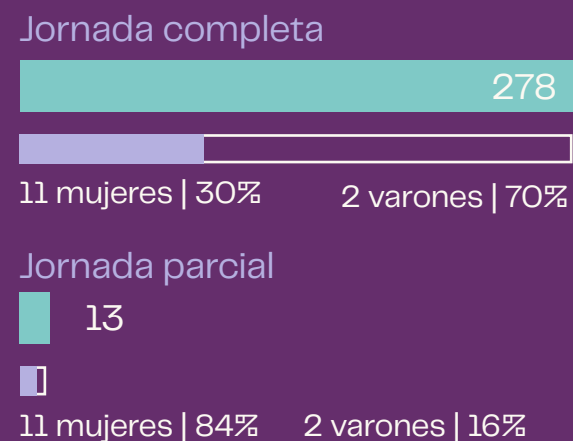
Distribución por edad



Distribución por categoría laboral



Distribución por tipo de jornada



Distribución por sector



Categoría laboral por género



La bienvenida al Grupo

En un contexto desafiante para la cultura corporativa, acompañamos el crecimiento de los equipos profundizando y adecuando los procesos de selección, ingreso e inducción de las personas a la organización.

Nos enfocamos en acompañar a las personas que ingresan para que conozcan y vivencien nuestra cultura de trabajo, facilitando su adaptación. Una vez que se confirma el ingreso, se inician los procesos de alta e inducción. En esta instancia les brindamos todas las herramientas necesarias para que pueda desempeñar sus funciones: desde recursos materiales, accesos a sistemas y aspectos físicos como el lugar de trabajo.

A partir de la finalización de la pandemia, hemos mantenido un formato de trabajo híbrido entre remoto y presencial, con lo que el proceso de onboarding fue reformulado y se realiza también bajo un formato mixto. En el primer día de la persona en la empresa le enviamos un desayuno de bienvenida a la casa y, a continuación, le presentamos nuestra propuesta de valor y la historia del Grupo. También en algunos casos, coordinamos para recibirlo en las oficinas junto con su líder directo y parte del equipo.

Desde 2021 contamos con un sitio de comunicación interna que permite a las personas ingresantes autogestionar su proceso de inducción, acceder fácilmente a información relevante para su cargo, contactar al equipo de Capital Humano con el alcance y responsabilidades de cada rol, para así saber a quién dirigir cualquier tipo de consulta. Además, cuenta con inducciones grabadas de distintas áreas del Grupo. Así, logramos adaptarlo al trabajo remoto, sin perder nuestra esencia y la calidez que nos caracteriza.

Estrategia de marca empleadora Primary

Para Primary la atracción y fidelización del talento es prioridad ya que compiten en un mercado laboral altamente dinámico, con una demanda de talento sustancialmente superior a la oferta, lo que se refleja en mayores niveles de rotación y en los tiempos que requiere cubrir cada posición.

Es por ello que diseñamos una estrategia orientada a desarrollar la marca empleadora "Primary" que contempla esas particularidades de mercado.

Este camino se desarrolló en paralelo a una adecuación interna del área de Capital Humano, que implicó la reconfiguración de los perfiles y roles, la incorporación de nuevas posiciones y mejoras de los procesos internos.

Como parte de esta estrategia, con la visión de dar respuestas más específicas, ágiles y que también mejoren la experiencia de las personas del equipo, en el período de reporte implementamos un asistente de comunicación automática (Chatbot) llamado LARA. El bot mide la experiencia de las personas y el nivel de compromiso, estados de ánimo y posibles puntos de riesgo para promover una mejor comunicación y tomar acciones oportunas junto a quienes lideran el área.



Nuestro proceso de inducción / onboarding se mantiene en mejora continua para adecuarse a las necesidades de las personas y los equipos.

Todas las personas tienen un seguimiento minucioso por parte del equipo de Capital Humano y la persona a la que reporten en sus primeros tres meses en la compañía. El objetivo es acompañar su adaptación e integración a la organización y a su puesto de trabajo, evaluar sus expectativas y acompañar en el desarrollo de sus relaciones interpersonales. Asimismo, este proceso nos permite que las personas que lideran los equipos puedan evaluar la eficacia del proceso de selección.

Todas las personas en relación de dependencia en el Grupo, con una antigüedad superior a seis meses en la compañía, reciben evaluación de desempeño. Por eso, durante el período del reporte, 197 personas participaron del proceso.

Tasa de rotación	%
Por edad	
Menor a 30 años	22,18%
Entre 30 y 50 años	21,77%
Mayor a 50 años	21,77%
Por región	
Santa Fe	22,18%
Buenos Aires	21,77%
Uruguay	9,88%
Por género	
Masculino	22,18%
Femenino	21,77%

Incorporaciones	Total	%
Por edad		
Menor a 30 años	37	45,7%
Entre 31 y 50 años	39	48,1%
Más de 51 años	5	6,2%
Región		
Buenos Aires	40	49,3%
Córdoba	5	6,2%
La Pampa	1	1,2%
Mendoza	2	1,7%
Misiones	1	1,2%
San Luis	1	1,2%
Santa Fe	30	37%
Tucumán	1	1,2%
Uruguay	0	0%
Por género		
Varones	60	74%
Mujeres	21	26%

Propuesta de beneficios

Con la mirada en incentivar el crecimiento individual como el profesional, nuestra propuesta de beneficios busca un impacto directo en la remuneración y se ofrece por igual a todas las personas que trabajan en relación de dependencia para las empresas del Grupo Matba Rofex.

Realizamos análisis salariales de mercado periódicos para asegurar la competitividad y la equidad tanto externa como interna, e intervenimos sobre situaciones de contexto económico, por ejemplo, con ajustes por inflación.

A partir de la nueva realidad del mundo laboral post pandemia del COVID-19, enmarcada en un ambiente que propicia los desafíos y la excelencia, reformulamos nuestro paquete de beneficios el cual se apoya en cuatro pilares:

Flexibilidad

- Trabajo remoto
- Vacaciones flexibles
- Día de cumpleaños libre

Bienestar integral

- Cobertura médica privada para todo el grupo familiar
- Gimnasio
- Refrigerios
- Licencia por matrimonio extendida
- Licencias parentales extendidas
- Adicional para indumentaria

Cuidado de las finanzas

- Seguro de vida adicional al legal

Crecimiento profesional

- Préstamos para estudios superiores
- Clases de inglés

Crecimiento personal

- Presentes por nacimiento y casamiento

Permiso parental		
	Total	%
Empleados con derecho a la licencia parental	291	100%
Mujeres	95	100%
Varones	196	100%
Empleados que tomaron la licencia parental	7	2,4%
Mujeres	3	1%
Varones	4	1,4%
Número total de empleados que retomaron post licencia parental	7	2,4%
Mujeres	3	1%
Varones	4	1,4%
Número total de empleados que han regresado al trabajo después del permiso parental y que seguían siendo empleados 12 meses después de regresar al trabajo	7	2,4%
Mujeres	3	1%
Varones	4	1,4%
Tasas de regreso al trabajo y de retención de empleados	7	2,4%
Mujeres	3	1%
Varones	4	1,4%

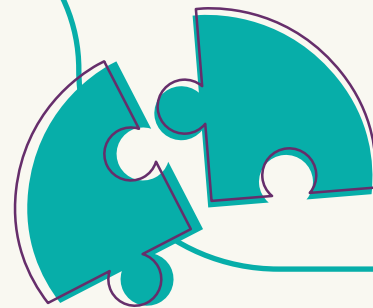
Desarrollo de talento

Nuestro Plan Anual de Capacitación alcanza a todas las personas que trabajan en Matba Rofex y tiene dos enfoques complementarios. Por un lado, la adquisición de conocimientos técnicos específicos; y por el otro, el desarrollo de competencias actitudinales, bajo el formato de procesos individuales así como en actividades en equipo.

Todas las necesidades de capacitación responden a objetivos específicos validados por la Gerencia o Responsable de la persona involucrada. Al término de cada proceso de formación realizamos una evaluación para medir su eficacia con respecto a los objetivos planteados. La identificación de necesidades de capacitación puede surgir desde cualquier integrante del equipo de manera proactiva, tanto la persona como quien la lidera, o bien ofrecida desde Capital Humano.

Las capacitaciones se realizan en formato in company, remoto o en diferentes instituciones educativas. De acuerdo a la temática, son brindadas por personas de la organización o por proveedores externos.

Complementariamente, contamos con un plan de capacitación para el Directorio, gestionado a nivel Gobierno Corporativo.



Seguridad y salud en el trabajo

Todas las personas que trabajan en nuestra organización y sus familias cuentan con cobertura médica privada.

Ponemos énfasis en la prevención a través de la sensibilización y capacitación. En el período dictamos capacitaciones sobre riesgos eléctricos; riesgos en la oficina y en el hogar; y realizamos la Campaña Nos cuidamos, en el marco del regreso a la oficina posterior a la emergencia sanitaria del COVID-19.

Conforme a la legislación vigente, contratamos personal de seguridad externo con matrícula reglamentaria según su localidad, tanto en la Provincia de Buenos Aires como en Santa Fe.

Este servicio es responsable de realizar relevamientos constantes de las instalaciones y recomendaciones en materia de higiene y seguridad; estudios ergonómicos; mediciones de iluminación y ruido; y capacitaciones. De igual manera, cumplimos con los cronogramas preventivos definidos, como simulacros de evacuación y roles de emergencia.

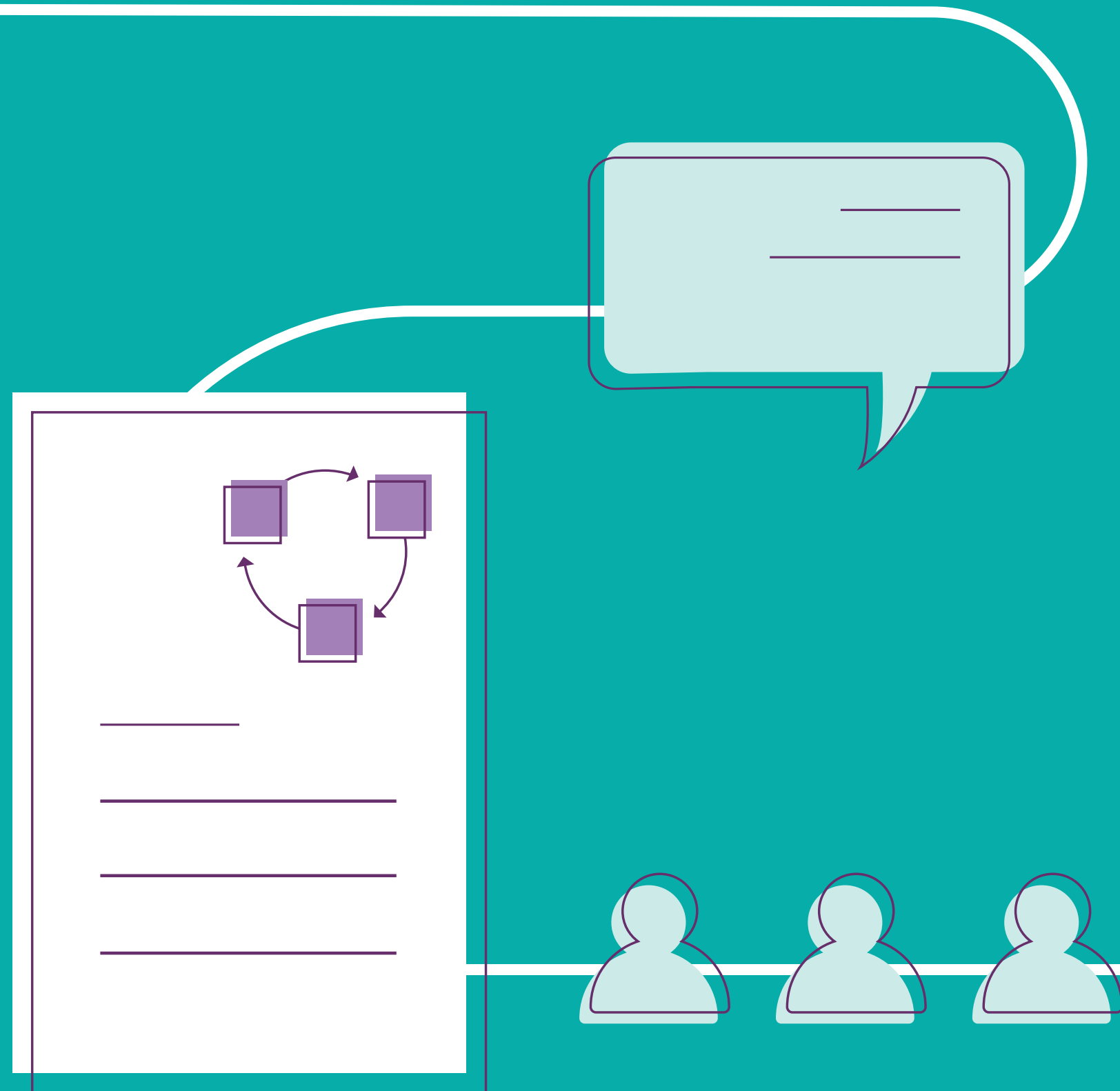
Todo personal tercerizado debe cumplir con los mismos estándares de seguridad. Se vela por el cumplimiento y difusión de la política de seguridad e higiene tanto para nuestro personal como para todos nuestros proveedores.

En el período del reporte, no se presentaron casos de lesiones por accidentes de trabajo, ni de dolencias y/o enfermedades laborales.

100%

De las personas reciben cobertura médica privada

0 accidentes



Comunidad

- Nuestro rol en el desarrollo socioeconómico
- Educación e inclusión financiera y tecnológica
- Diversidad e inclusión
- Impulsamos las nuevas economías

Nuestro rol en el desarrollo socioeconómico

Después de múltiples crisis financieras los mercados han comprendido que la sostenibilidad y la estabilidad del sistema financiero son dos objetivos interrelacionados. El desarrollo sostenible del mercado de capitales implica atender las múltiples necesidades de quienes participan o potencialmente pueden participar de él, de tal manera que el mercado crezca conforme a las mejores prácticas, en un entorno de confianza, transparencia, competencia e inversión responsable.

Sabemos que la contribución principal de los mercados de derivados en materia de sostenibilidad tiene que ver con la gestión de riesgos y la determinación de precios a plazo, porque sin estos mercados la transición a un futuro más sostenible será más difícil, costosa y significativamente menos eficiente.

A través del descubrimiento de precios, contribuimos a mejorar las condiciones de los negocios, impulsando el desarrollo socioeconómico regional.

Nuestro principal impacto socioeconómico como mercado de futuros es el de posibilitar una mejor planificación de los negocios y con ello, la reducción de los niveles de incertidumbre acerca de las condiciones futuras. A través del descubrimiento de precios en Matba Rofex potenciamos actividades como la siembra, la compra de materias primas productivas o la importación de bienes.

El impacto positivo de los mercados

Con el propósito de impulsar el poder transformador del mercado de capitales, desde 2020 somos miembros adherentes de la iniciativa de Bolsas Sostenibles (SSE, por sus siglas en inglés). Este programa de la Organización de las Naciones Unidas es coordinado por la Conferencia de las Naciones Unidas sobre Comercio y Desarrollo (UNCTAD, por sus siglas en inglés), el Pacto Mundial de las Naciones Unidas, la Iniciativa Financiera del Programa de las Naciones Unidas para el Medio Ambiente (UNEP FI) y la red de Principios de Inversión Responsable (PRI).

Ser parte de esta iniciativa nos marca el rumbo en relación a cómo promover la transición hacia un desarrollo sostenible desde la promoción de finanzas sostenibles, divulgación de información sobre ESG, inversión responsable, mitigación de riesgos y evaluación comparativa.

Además, en octubre de 2021, la SSE lanzó su nueva Red de Mercados de Derivados con 12 miembros fundadores de los cuales Matba Rofex forma parte. De esta forma, nos unimos al grupo de los mercados de derivados más grandes del planeta. Estos espacios nos permiten vincularnos con referentes en la materia, incorporar mejores prácticas y reforzar nuestro compromiso con el desarrollo sostenible.



Nuestros compromisos

Nuestro aporte al desarrollo socioeconómico regional se basa en los siguientes compromisos:

- Poner herramientas a disposición de los clientes para permitir la cobertura de nuevos riesgos.
- Proteger y mejorar el mecanismo de descubrimiento de precios.
- Defender un tratamiento impositivo no discriminatorio de los futuros y opciones en relación a otros valores negociables, de forma que la operatoria no sufra distorsiones y que los instrumentos puedan cumplir sus funciones de manera plena e irrestricta.
- Poner al cliente en el centro de la experiencia y validar nuestras iniciativas de nuevos productos y servicios con ellos.
- Velar por la simplificación, tanto en el diseño del producto, en nuestros procesos y en nuestra oferta de tecnología.
- Ofrecer una guía de negociación para cada uno de nuestros productos y servicios.

Políticas para impulsar el desarrollo

Llevamos adelante estos compromisos con el desarrollo socioeconómico de la región a través de nuestras políticas:

- **Política de difusión de información de mercado**
Difundimos nuestra *market data* de manera gratuita y en tiempo real a través de la mayor cantidad de canales posibles.
- **Política de provisión de liquidez**
Cada producto que se lanza al mercado cuenta con un proveedor de liquidez asignado para facilitar la concreción de transacciones por parte de los clientes y, así, descubrir precios de manera diaria.
- **Política de acceso**
Trabajamos para que nuestros productos sean accesibles para la mayor cantidad de personas, tanto desde el diseño como desde la disponibilidad de la tecnología.
- **Política de riesgos**
El riesgo operacional, legal, de mercado, de liquidez, de contraparte y corporativo son el foco de nuestra gestión de riesgo ya que aseguran el cumplimiento de las operaciones, dando seguridad y confianza al mercado, atrayendo inversores y promoviendo el desarrollo económico.
- **Política de diversificación de productos**
Ofrecemos al mercado la mayor cantidad de productos posibles de manera de fomentar la operatoria cruzada entre ellos y lograr economías de alcance.
- **Política de capacitación**
Contamos con una Fundación con el objeto de educar en temas financieros a agentes y públicos particulares, para que puedan beneficiarse, como usuarios directos o no, de nuestras herramientas e instrumentos.

Optimizar el descubrimiento ordenado de precios

El compromiso de proteger y mejorar el mecanismo de descubrimiento de precios se implementa desde la innovación permanente y el desarrollo tecnológico.

Nuestra plataforma de negociación electrónica, desarrollada por la empresa de tecnología del Grupo, Primary, consiste en un libro de órdenes central en el que se ingresan y ordenan las ofertas realizadas por los usuarios, de acuerdo a la prioridad precio-tiempo. Según la Federación Iberoamericana de Bolsas, este algoritmo asegura que todas las ofertas sean tratadas de manera uniforme independientemente de quién las haya ingresado, su tamaño o cualquier otra consideración, promoviendo calces de ofertas justas, transparentes y ordenadas. La plataforma también cuenta con otras modalidades de ejecución alternativa como Block Trading y Pedidos de Cotización y Subastas que impactan positivamente en la gestión del proceso de formación de precios del mercado.

La Gerencia de Operaciones de Matba Rofex asegura la transparencia de las transacciones, con foco en el proceso de negociación electrónica y la supervisión del mercado. Además, es responsable de atender a los operadores en línea; dar soporte a usuarios de la plataforma de negociación; supervisar la disponibilidad de productos para la negociación; controlar y monitorear las operaciones. Asimismo, dar seguimiento y control al servicio provisto por los proveedores de liquidez; evaluando nuevos proveedores, requerimientos y beneficios; y generando reportes de pago.



Herramientas complementarias

La contribución al desarrollo socioeconómico regional ocurre también de manera complementaria a la esencia de nuestro negocio. Lo impulsamos mediante herramientas que potencian los impactos positivos de los productos y servicios que ofrecemos.

Participamos en la intermediación de procesos de entrega de los contratos de futuros que se liquidan por entrega física del producto, contra el pago del precio convenido. En este proceso garantizamos a las partes la variación de precios hasta el momento efectivo de la entrega. Otra herramienta complementaria que ofrecemos a la cadena comercial agropecuaria es la garantía por el total de la mercadería entregada. Lo logramos a través de la oferta de un valor negociable (PAF Garantizado) creado a partir de una operación a fijar precio que da derecho a su titular a recibir los pagos de las fijaciones de los granos, con garantía de pago por Matba Rofex y fijación de precio a través de operaciones de futuros. Así, se posibilita el registro y garantía de estas operaciones de compra y venta bilaterales de granos, y su integración con el mercado de capitales.

Como infraestructura de mercado financiero, también ofrecemos mecanismos y soluciones a distintos participantes del sistema para ampliar el mercado de capitales y facilitar el acceso a nuevas personas. El Mercado de Fondos Comunes de Inversión (MFCI) es un nodo operativo que permite a distribuidores y administradores de fondos ofrecer una gran variedad de productos a diversos participantes, simplificando y potenciando su distribución.

Por otra parte, tenemos acuerdos con plataformas de negociación de descuento de facturas de crédito electrónicas, a las que les ofrecemos el servicio de pago contra entrega y registro de operaciones. Así, contribuimos a aumentar el financiamiento a PyMEs, al incrementar el universo de inversores, y facilitamos la interoperabilidad entre el sistema financiero tradicional y las nuevas plataformas de descuento de estos instrumentos financieros.

Con nuestro servicio de registro de tenencia de cuotas partes de fondos comunes de inversión de las personas usuarias de billeteras digitales, potenciamos el dinamismo del sector fintech y del mercado de capitales. El registro surge a partir de un requisito regulatorio para identificar a beneficiarios finales de los fondos, brindando máxima transparencia al regulador y a los clientes finales.

Por último, desde nuestras empresas de tecnología proveemos plataformas para un amplio grupo de actores regulados y no regulados como sistemas de administración para Agentes de Liquidación y Compensación y Sociedades Gerentes de Fondos Comunes de Inversión, así como plataformas de operación bajo la modalidad de acceso directo al mercado y medición de riesgo pre y post trade.

7.021.066

Cuentas comitentes abiertas por billeteras de pago

Para registrar tenencia de cuotas partes de Fondos Comunes de Inversión

El impacto en la industria

Mercado agropecuario

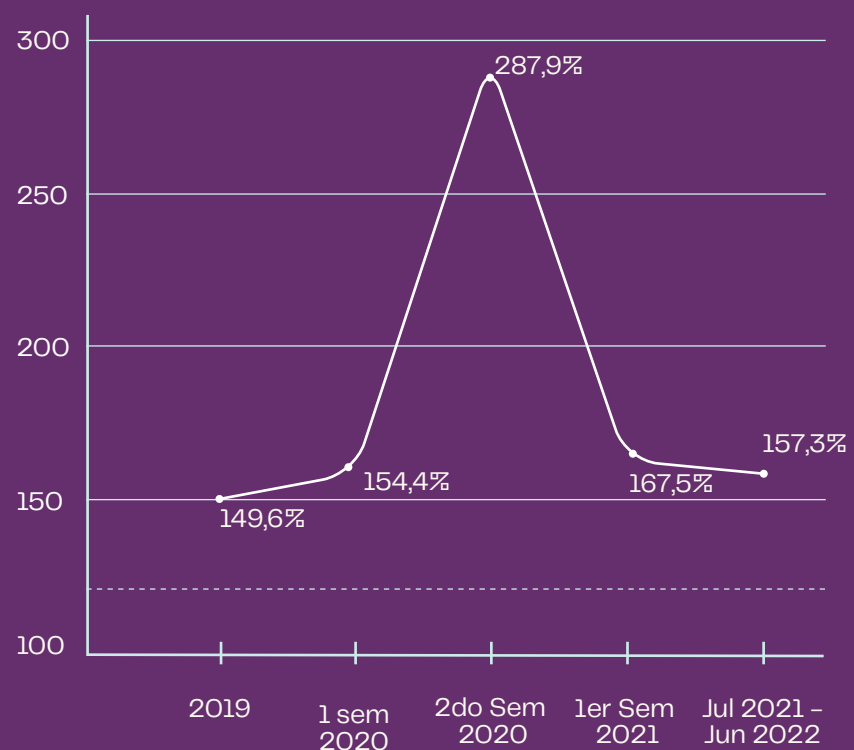
El descubrimiento ordenado de precios de Matba Rofex tiene gran influencia en el mercado agropecuario, uno de los más dinámicos de la economía argentina. Durante el ejercicio, la cantidad de granos operados en nuestro mercado disminuyó en un 0,2% y en el 2021 la operatoria en MtR representó un 48% del volumen total de la cosecha. Por otro lado se entregaron 5.080.234 toneladas a través de nuestro Mercado.

Mercado financiero

Se registraron 197,3 millones de contratos de futuros y opciones sobre productos financieros, lo que representó un aumento del 54,3% en relación al período anterior. El incremento tuvo origen, principalmente, en el avance en los negocios de futuros sobre monedas y el listado de Letras del Tesoro.

Evolución de la operatoria de futuros de dólar en relación al mercado de cambio (MULC*)

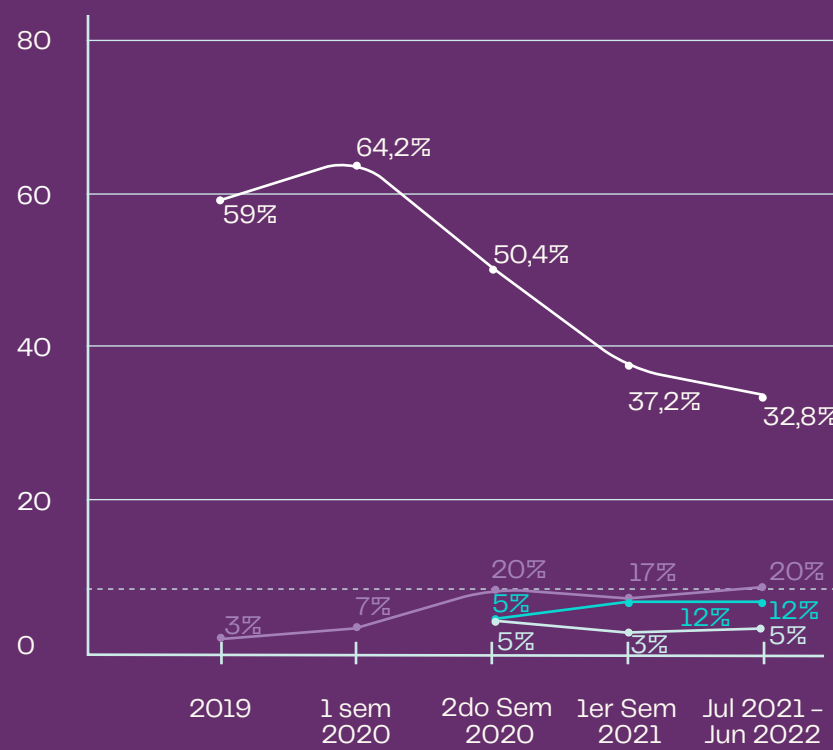
Este indicador permite medir el tamaño de la operatoria de futuros de dólar en relación a su mercado disponible afín. A mayor porcentaje, mayor el tamaño del mercado de futuros y su impacto.



Ratio operatoria futuros de dólar

Evolución de la operatoria de futuros ROFEX20 y GGAL sobre mercados spot*

Este indicador permite medir el tamaño de la operatoria de futuros accionarios en relación a su mercado disponible afín. A mayor porcentaje, mayor el tamaño del mercado de futuros y su impacto.



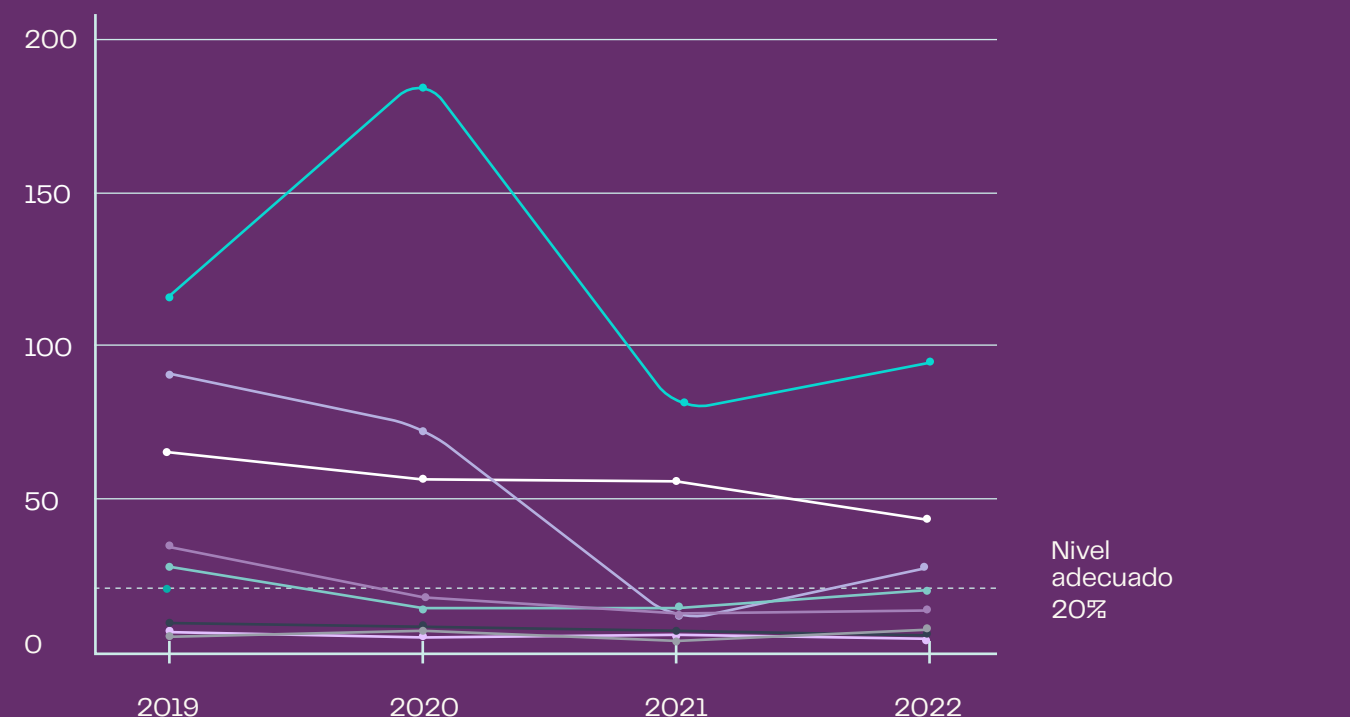
Ratio operatoria futuros RFX20
Ratio operatoria futuros GGAL
Ratio operatoria futuros PAMP
Ratio operatoria futuros YPFD

*Mercados donde se operan los productos o commodities sobre los cuales nosotros generamos futuros.

Evolución de la operatoria de interés abierto de nuestros productos

El interés abierto hace referencia al total de contratos pendientes de liquidar. Este indicador permite medir la profundidad del mercado, es decir cantidad de participantes que intervienen y el poder de oferta y demanda del mercado. Cuanto mayor el interés abierto, mayor la participación, lo que facilita la cobertura, descubrimiento de precios y liquidez.

(medido como ADV/IA Promedio)



	2019	2020	2021 (ajustado)	2022
Acciones	64,4%	54,8%	53,1%	45,4%
RFX20	134,8%	190,2%	67,3%	72,7%
Energía	72,7%	59,8%	10,9%	35,5%
Metales	22,1%	17,7%	11%	17,9%
Monedas	28,5%	18,0%	12,7%	13,7%
Maíz	3,6%	3,1%	3,7%	3,2%
Soja	4,2%	4,2%	4,7%	3,7%
Trigo	4%	3,9%	3,7%	4,1%
Letras	NA	NA	NA	11,4%

Grupo FIAB Sostenible

Formamos parte de la Federación Iberoamericana de Bolsas (FIAB) que tiene un papel fundamental en la construcción de Mercados de Valores sostenibles.

Integramos el grupo FIAB Sostenible que tiene la misión de fomentar y desarrollar las finanzas sostenibles en las bolsas y mercados de capitales iberoamericanos, propiciando la interactividad de las entidades y contribuyendo así al logro de los Objetivos de Desarrollo Sostenible.

Su visión es la de homogeneizar las prácticas de desarrollo sostenible en los mercados de capitales iberoamericanos, promover la transparencia en la divulgación de información ASG (ambiental, social y de gobernanza) y la inversión responsable.

Se trabaja en el fortalecimiento de alianzas estratégicas con organismos internacionales para traer la visión de inversionistas extranjeros. El objetivo es evolucionar un grupo de referencia para las personas responsables de sostenibilidad de cada bolsa, en el que se genere un intercambio y enriquecimiento permanente.

Educación e inclusión financiera

Queremos que cada vez más personas puedan beneficiarse con el mercado de capitales. Y sabemos que difundir y educar en finanzas es el camino para lograrlo. Los instrumentos que operamos en Matba Rofex, tanto futuros como opciones, son más sofisticados que aquellos que se operan en los mercados de contado. Por eso, invertimos en la formación y profesionalización de las personas para que puedan capitalizar y sacar provecho de estas herramientas.

Nuestro compromiso con la Educación financiera se basa en una propuesta de cursos, charlas, programas y talleres enfocados a distintos segmentos, como los agentes, comitentes, participantes del sector agrícola y financiero y público en general.

Impulsamos la inclusión financiera para que cada vez más personas y organizaciones puedan beneficiarse con las herramientas del mercado de capitales.

MtR School

Matba Rofex School es nuestra escuela que brinda cursos virtuales con alternativas mixtas sincrónica-asincrónica. Con esta modalidad impulsamos nuestro propósito de alcanzar a personas de todo el país y la región con contenidos de calidad, dictados por personas expertas del mercado.

Parte de los contenidos educativos ofrecidos por la MtR School es replicado en alianza con universidades, instituciones del sector agropecuario, Bolsas, Consejos profesionales y empresas de la industria.

Los cursos son dictados por instructores internos como externos a nuestra organización. Seleccionamos a personas con habilidades para transmitir conocimientos, con una base teórica sólida y una experiencia real y práctica sobre la temática. Los instructores internos son personas que trabajan en el Grupo Matba Rofex y dictan cursos relacionados a las temáticas de sus áreas profesionales. En el período, 20 personas de nuestro equipo participaron como instructores de la MtR School.

3610

asistentes
a actividades gratuitas

44

actividades gratuitas
de formación

3582

asistentes
en cursos pagos

136

actividades de formación
con cargo

25%

de participantes en actividades
con cargo son mujeres

Capacitaciones gratuitas		2021 - 2022
Charlas, webinars e inducciones		11
Actividades con otras instituciones		33
Total		44

Capacitaciones con cargo		2021 - 2022
Cursos in company		9
Cursos en instituciones		20
Cursos regulares		107
Total		136

Contenidos de educación financiera

Para potenciar nuestra misión de educación e inclusión financiera, difundimos y compartimos a través de las redes sociales de la MtR School contenidos de educación financiera de acceso libre y gratuito. En este período sumamos Instagram.



MatbaRofexSchool



MtR_School



Matba Rofex School



MatbaRofexSchool



mtrscool/

Mantenemos un plan de difusión de contenidos que energiza nuestro propósito de acercar a las personas a los mercados de futuros y opciones.

Lanzamos un ciclo de clases abiertas gratuitas, divididas en dos a tres sesiones de una hora, para transmitir conocimientos más específicos.

6

clases abiertas realizadas

857

participantes

Comunidad de conocimiento

Además, ofrecemos becas a funcionarios de los organismos reguladores como Comisión Nacional de Valores y Unidad de Información Financiera para capacitaciones relacionadas al mercado de capitales y de futuros y opciones.

45

becas a funcionarios
de organismos reguladores

Programa de Becas MtR School

Lanzamos un programa de becas a los programas de capacitación online de la MtR School, con el objetivo de acercar este tipo de formación a aquellas personas que por diversos motivos no pueden acceder a ellos. En el período otorgamos 8 becas, que se utilizaron para el Programa de Formación en Mercado de Capitales, el Programa de Futuros y Opciones, o capacitaciones afines.

Programa de Formación BCR

En 2022 Matba Rofex School participó en el Programa de Formación de la Bolsa de Comercio de Rosario actualizando contenidos, difundiendo entre las universidades con las cuales Fundación Matba Rofex tiene convenio y brindando soporte en algunas clases. Este Programa tiene como objetivo brindar una capacitación especializada sobre el funcionamiento de los mercados, de físico de granos, ganadero, de capitales y el mercado de derivados.

A través de un sistema de becas, al programa acceden estudiantes universitarios de grado avanzado o profesionales recientemente graduados de todo el país.

505

personas becadas

Programas de capacitación centrales

Nuestros programas de capacitación centrales se pueden dictar más de una vez por año, estructurados en cursos individuales.

Programa de Futuros y Opciones (PFyO)

El Programa FyO ofrece una formación integral acerca de la operatoria con futuros y opciones, con una duración de 98 horas. El alumno aprende de manera progresiva, sin necesitar conocimientos previos para iniciarse en el empleo de estas herramientas de cobertura e inversión. En la formación inicial se cubren los distintos tipos de activos subyacentes que se negocian en Matba Rofex y sus particularidades. Los cursos intermedios se enfocan en las habilidades necesarias para el análisis de los precios y para el trading de opciones. Finalmente, el programa culmina con cursos avanzados de estrategias de inversión y cobertura, con una puesta en práctica de todo lo aprendido administrando una cartera de futuros y opciones en un entorno cambiante.

Programa de Formación en Mercado de Capitales (PMC)

El PMC se diseñó para quienes desean conocer el funcionamiento y los instrumentos disponibles en el mercado de capitales argentino. Los contenidos que conforman el programa son de utilidad para los distintos perfiles de participantes del mercado: inversores, agentes y emisoras, que tomarán contacto con la normativa correspondiente y herramientas de análisis para carteras de inversión.

Este programa además contempla todos los contenidos necesarios para rendir el examen que requiere la Comisión Nacional de Valores para acreditar idoneidad en Mercado de Capitales.

La duración del PMC es de 50 horas y tiene una modalidad mixta: cursos sincrónicos y asincrónicos.

Programa de Administración y Back Office de Operaciones en Matba Rofex

El objetivo de este programa es que los Agentes conozcan cómo se registran y liquidan las operaciones de Matba Rofex, cómo se dispone la información dentro de AP5 y cómo es el sistema de garantías que administra ACyRSA frente a los riesgos asociados a las operaciones. Además, se verán los puntos importantes a cumplimentar frente a las auditorías y se promoverán mejores prácticas para mitigar riesgos y prevenir incumplimientos.

14

horas duración
tiene este programa

Cursos individuales especiales

Además de los programas centrales, durante el período del reporte brindamos cursos sobre distintas temáticas especiales que rodean al mercado, como Finanzas sostenibles, Finanzas descentralizadas, Administración de Riesgo Financiero, Introducción a Python e interconexión con los mercados, El mercado de granos y sus negocios físicos y futuros.

Estos cursos varían en su duración y están destinados a diferentes actores de los mercados de capitales y del sector agrícola, comercio y comunidades educativas.

Programa Nuevos Operadores (NOR)

La primera edición del Programa NOR fue lanzada en el año 2015, con el objetivo de seleccionar y formar personas con el potencial para desarrollar una carrera como operadores en el Mercado, promover la liquidez y difusión del uso de futuros y opciones, y contar con un canal de feedback sobre los productos y servicios ofrecidos por el Mercado. Desde entonces, a raíz del éxito de esta iniciativa, el Directorio impulsó la realización sucesiva de 8 ediciones anuales. En marzo de 2022 Matba Rofex lanzó la octava edición del Programa con el objetivo de incorporar jóvenes operadores, permitiendo a los postulantes optar por participar dentro del segmento agropecuario o del segmento financiero.

Desde la primera edición, se registraron 4.662 postulaciones, de los cuales fueron seleccionados 306 para crearles una cuenta comitente a través de 47 ALyCs que actuaron como mentores y liquidadores, con fondos aportados por el Mercado. En su octava edición, se incorporaron 38 nuevos participantes y 10 renovados de la edición anterior (de 6 provincias), que iniciaron operaciones con cuentas abiertas en 22 ALyCs.

El Programa NOR no se limita a ser un programa de formación de trading para jóvenes, constituye además, una verdadera comunidad de aprendizaje con base en la reciprocidad voluntaria.

En este sentido, desde la Edición VI se implementó la reciprocidad voluntaria, se conformó una base con los NORs Matba Rofex para dar charlas, ser mentores de futuros jóvenes NORs, ser docentes en los programas de MtR School. Además, cada participante puede optar voluntariamente por realizar una donación en dinero con parte de sus utilidades a una institución educativa que elija, o con la que el Grupo tenga un vínculo por proyectos sociales conjuntos. Desde Matba Rofex nos comprometemos a duplicar ese monto.

5

mujeres (Edición VIII)
48 NORs (Edición VIII)

\$3,8

millones en utilidades repartidas a los participantes del NOR VII

\$95.000

donados a proyectos sociales por los NOR VI y VII

\$95.000

donados por MtR

	NOR I	NOR II	NOR III	NOR IV	NOR V	NOR VI	NOR VII	NOR VIII	Total
Cantidad total de NORs por edición	15	33	65	68	79	69	64	48	344
Mujeres que participaron	1	1	4	1	7	5	4	5	22
Mujeres inscriptas	6.67%	3.03%	6.15%	1,47%	8.86%	7.25%	6.25%	10.42%	6,40%

ABC en finanzas

Nos unimos a las entidades bursátiles más representativas del país para lanzar un programa gratuito de educación financiera destinado a estudiantes de colegios secundarios. ABC en finanzas es un ciclo de charlas sobre temas clave, que busca favorecer un mayor entendimiento y comprensión sobre el sector y despertar el interés de las nuevas generaciones por las finanzas. Además, les brinda herramientas financieras para aplicar a su vida personal y familiar.

ABC en finanzas busca acercar a las personas jóvenes al universo de las finanzas.

La iniciativa fue desarrollada en conjunto con la Bolsa de Comercio de Buenos Aires (BCBA), Bolsas y Mercados Argentinos (BYMA), Mercado Abierto Electrónico (MAE), Matba Rofex (MtR), Mercado Argentino de Valores (MAV) y la Bolsa de Comercio de Rosario (BCR).

Para que puedan participar escuelas de todo el país, los cursos se brindan de manera online y las grabaciones quedan disponibles en el sitio web del programa.

2000

estudiantes de colegios secundarios participaron

3

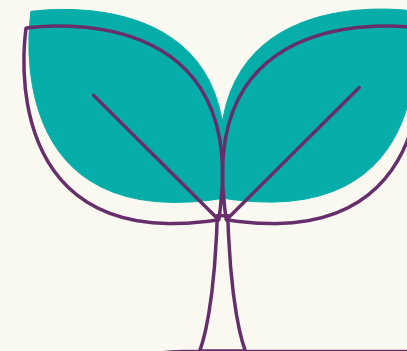
charlas realizadas

abcenfinanzas.com.ar

Innovación para las escuelas agrotécnicas

Trabajamos en alianza con Agromakers, un programa impulsado por la Fundación Bolsa de Comercio de Rosario, el Laboratorio de Innovación y Emprendimientos de la Universidad Austral Rosario y la Secretaría de Ciencia, Tecnología e Innovación de la provincia de Santa Fe, destinado a jóvenes de escuelas técnicas y agrotécnicas, cuyo propósito es que desarrollen propuestas innovadoras ante los desafíos reales que atravesamos como sociedad, en el marco de una jornada intensiva de co-creación.

Participamos de las últimas ediciones y de la final provincial 2021 brindando mentorías en la instancia del Hackaton, así también como jurado en dos ediciones regionales del 2022. Además brindamos un taller de finanzas personales para el plantel docente que acompañó a los alumnos de la final provincial de 2021.



Programa MtR Cuatro Vientos

Desde 2010 apoyamos el desarrollo educativo de las personas jóvenes que asisten al Centro Educativo Cuatro Vientos, del barrio Cabán 9 de la ciudad de Rosario. Diariamente asisten alrededor de 400 chicos y chicas a la institución que cursan en siete colegios de la zona. En el barrio se estima una deserción escolar del 50%, por lo que acompañamos con becas y talleres para promover la continuidad.

En la tercera edición del Programa Matba Rofex-Cuatro Vientos brindamos 30 becas repartidas equitativamente entre chicas y chicos que se encuentran cursando entre el segundo y cuarto año en las escuelas secundarias del barrio. Quienes participan cuentan con cuatro profesores especializados y cuatro tutores para apoyo escolar. Nos llena de orgullo compartir que el 100% de las personas becadas culminó el año lectivo 2021.

En este período brindamos un taller de educación financiera y otro de emprendedurismo junto al Laboratorio de Innovación de la Universidad Austral.

Además tres personas pertenecientes al Grupo participaron de un viaje de paseo al Parque de la Costa, ubicado en la provincia de Buenos Aires, con la misión de generar comunidad y fortalecer lazos.

También brindamos la oportunidad de realizar una pasantía laboral rentada de tres meses en nuestra compañía ACyRSA a un alumno que egresó de quinto año en la segunda edición del programa. Cabe destacar que después de la experiencia, el alumno ingresó a la carrera de contador público en la Universidad Nacional de Rosario.

Por último brindamos a otro alumno de la segunda edición, una de las cinco becas de la Tecnicatura en programación, que ya ha cursado 2 años y está realizando una práctica laboral rentada en un ALyC y está próximo a graduarse.

100%
culminó el ciclo
lectivo 2021

30
becas otorgadas
a chicos y chicas de
escuela secundaria

1
pasantía en
ACyRSA

Promovemos habilidades para el futuro

Apoyamos la creación del Instituto de Informática y Programación de Cuatro Vientos, con la donación de 15 becas para el curso de programación, destinado a chicas y a chicos que asisten al Centro educativo, o de ediciones anteriores del programa MtR Cuatro Vientos.

El curso de programación se centra en desarrollo back-end, con orientación en páginas web, e incluye formación en Java, CSS, HTML, Node y React. El curso es dictado por Henko Academy, y se le sumó un profesor auxiliar para reforzar los contenidos de manera presencial.

También, colaboramos con la donación de equipamiento para los gabinetes de informática que el Centro comparte con la escuela Tesla. Apoyamos a este establecimiento educativo, con donaciones para infraestructura recientemente inaugurado en marzo 2022, que funciona dentro de las instalaciones de Cuatro Vientos y que tiene orientación en informática y que brinda espacios para el desarrollo de las habilidades digitales más requeridas en el mercado laboral actual. Hicimos una donación a infraestructura para Escuela Tesla por \$1,6 millones.

15
becas otorgadas

6
equipos informáticos
donados
a Cuatro Vientos

Desde la Universidad

Impulsamos convenios con instituciones universitarias con el objetivo de promover el uso y los beneficios de los mercados de capitales entre las personas jóvenes. Las actividades incluyen la participación en cátedras relacionadas con temas de mercados y finanzas, charlas abiertas a la comunidad universitaria, y cátedras a cargo de instructores de MtR School, a nivel de grado y postgrado.

Durante este ejercicio, además renovamos nuestra contribución al Fondo de Becas de la Coding School, que promueve el acceso al estudio de la Tecnicatura Universitaria en Programación. Esta carrera fue creada en alianza entre la Universidad Austral y el Polo Tecnológico de Rosario, y tiene como objetivo brindar una formación integral en desarrollo de software full stack basado en tecnologías y paradigmas vigentes en el mercado, y acelerar la inserción laboral de este tipo de talento.

En el período, profundizamos el vínculo entre nuestra empresa tecnológica y los alumnos de la carrera. La gerencia de Primary realizó una charla brindada para inspirar y motivar el interés de los jóvenes. Además fue el puntapié para seguir encontrando sinergias que potencien el proyecto como seminarios, otras charlas o talleres a cargo de nuestros colaboradores, como así también la posibilidad de pasantías que puedan ser computadas como horas de prácticas profesionales que se necesitan acreditar en la carrera.

5

becas a alumnos
de la Tecnicatura Universitaria
en Programación

\$1.250.000

aportados al Fondo de becas
de Coding School

Becas Potrero Digital

Acompañamos el lanzamiento de Potrero Digital Hub Rosario, un centro de aprendizaje de oficios digitales orientado a personas mayores de 16 años en situación de vulnerabilidad social. La iniciativa contribuye a la democratización e inclusión en el acceso a las oportunidades que presenta la economía digital a través del desarrollo de habilidades digitales para la inserción laboral.

Donamos 20 becas para chicos y chicas de Cuatro Vientos que concluyan el curso de programación, para ayudarles a robustecer su formación. Además, podrán acceder automáticamente a los cursos de inglés técnico y de habilidades socioemocionales de Potrero Digital.

Gracias a esta alianza con Potrero Digital podemos contar con la base de ex alumnos de otros centros de la red de Potrero para promover la inclusión en nuestras búsquedas laborales de tecnología.

Padrinazgo de escuelas en Misiones

Apadrinamos la Escuela Rural n° 754 de Colonia Nueva ubicada en la localidad de El Soberbio, en la provincia de Misiones. Colaboramos con el festejo del Día de la infancia y la fiesta de fin de curso de 2021.

Además, brindamos becas a 15 chicos y chicas que asisten a la Escuela de la Familia Agrícola de San Vicente, provincia de Misiones.

Diversidad e inclusión

Creemos que la diversidad y la inclusión en los equipos es una fuerza para impulsar resultados, la innovación, el compromiso y potenciar la marca empleadora.

Con el propósito de ampliar la mirada y abrir el diálogo, acerca de cómo generar espacios laborales más equitativos y potenciar los beneficios de la diversidad y la inclusión brindamos durante el período dos talleres sobre “Espacios laborales equitativos”. Lo hicimos en colaboración con las gerencias de Personas y de Sostenibilidad de la Bolsa de Comercio de Rosario y estuvieron dirigidos al Comité Ejecutivo y las gerencias.

2

talleres

26

participantes

Nos sumamos a la Caminata de Voces Vitales

Por el Día de la Mujer invitamos a todo el equipo de mujeres del grupo a sumarse a la octava Caminata “Voces Vitales Cono Sur”, que se realizó de manera virtual y en múltiples ciudades del mundo al mismo tiempo. El encuentro fue una oportunidad para destacar la importancia del rol de las mujeres en la sociedad, armar redes y generar nuevos proyectos con fuerza femenina.

Toque de campana por la igualdad de género

Por primera vez nos sumamos como mercado al toque de campana por la igualdad de género que organizó la Bolsa de Comercio de Rosario.

El toque de campaña es convocado por la Iniciativa de Bolsas de Valores Sustentables de las Naciones Unidas (SSE Initiative) para fomentar la participación activa de las mujeres en el mundo financiero y promover la toma de acciones concretas por parte de las empresas.

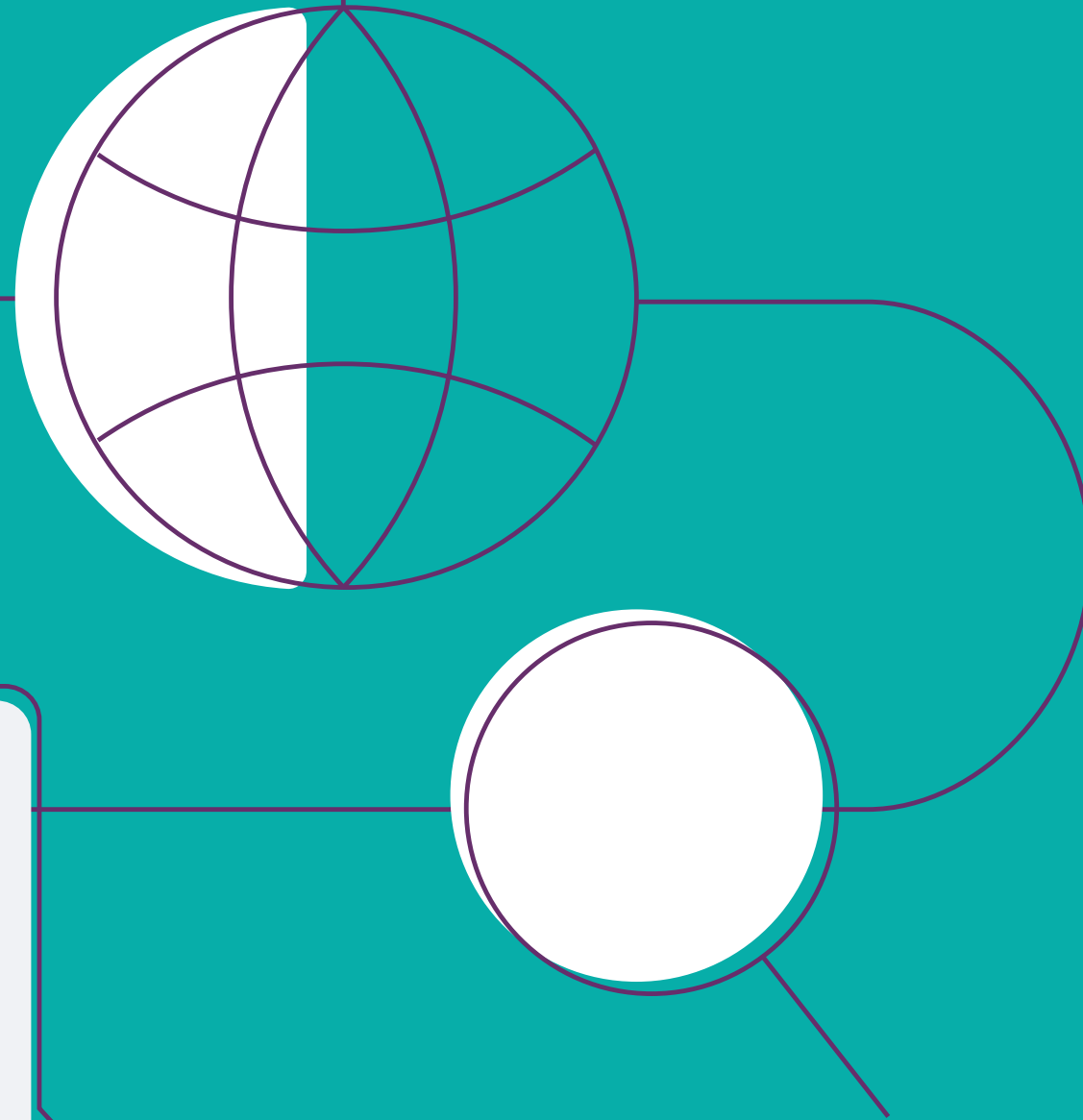
Mesa de Género en el CAA

Desde febrero del 2021 participamos de la Mesa de Género del Consejo Agroindustrial Argentino (CAA). Dentro de las primeras tareas se desarrolló un relevamiento de cada sector miembro del CAA para obtener un diagnóstico real sobre la situación de género en cada uno de los eslabones productivos y comerciales de la agroindustria argentina.

Impulsamos las nuevas economías

Participamos del lanzamiento de la Red de impulso local para las nuevas economías (RINE) que se desarrolló en junio de 2022. Es una iniciativa de Sistema B Arg de la que participan la BCR, el Polo Tecnológico de Rosario, la Municipalidad de Rosario, la UNR, Universidad Austral, Empresas B de la región, Moverse, ACDE, Fundación Rosario, el Consejo profesional de Ciencias Económicas de Santa Fe y otras organizaciones de la sociedad civil.

El objetivo de la Red es hacer sinergia, sensibilizar sobre el triple impacto, generar redes y comunidades, con la visión de que lo local se potencie con una mirada nacional y global.



Ambiente

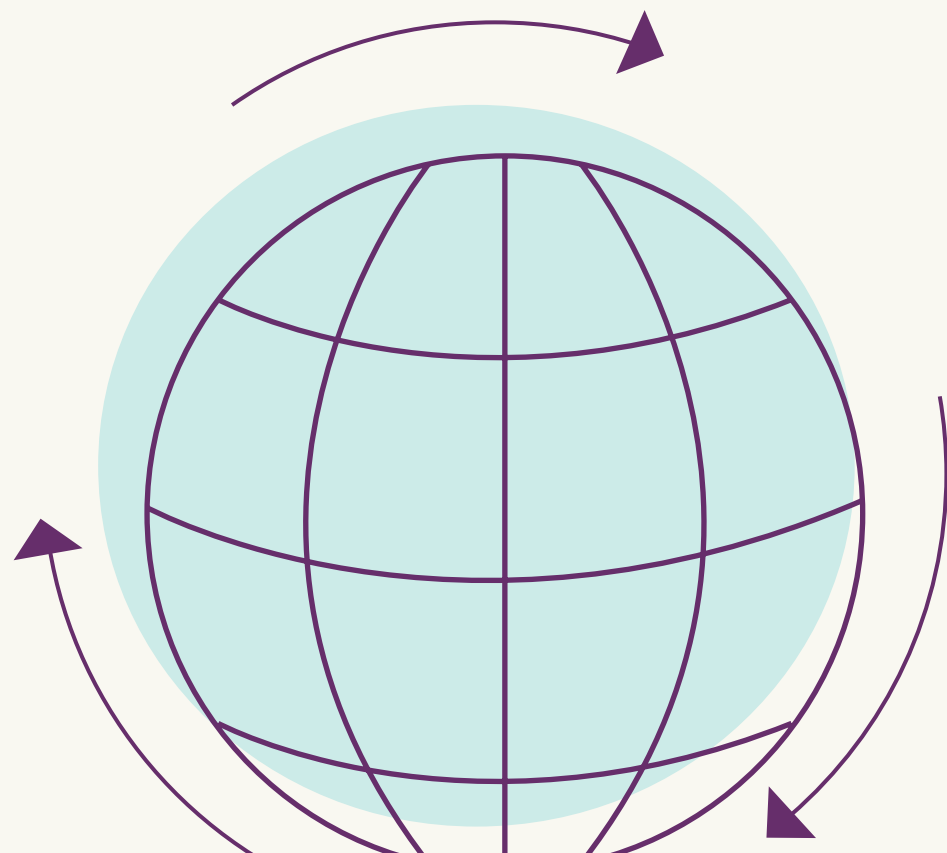
- Hacia una economía regenerativa
- Gestión del carbono

Hacia una economía regenerativa

Sabemos que la acción por el clima requiere del compromiso de todos los sectores, y que las finanzas tenemos un rol clave para impulsar una economía más verde y regenerativa. Por eso, está en el propósito de Matba Rofex trabajar desde una mirada de triple impacto, que potencie tanto los negocios como a las personas y el ambiente.

Aspiramos a reducir al mínimo nuestra huella de carbono, generando conciencia en el equipo para formar una cultura más involucrada con el cuidado del ambiente, con el compromiso de utilizar de manera racional y eficiente los recursos necesarios para las actividades que se desarrollan en los diversos sectores económicos.

Los impactos más significativos del Grupo están relacionados con el consumo energético y la movilidad de las personas del equipo entre las ciudades en las que se desarrollan nuestras operaciones.



Compromisos de consumo responsable

Impulsamos una cultura de consumo responsable y eficiente de los recursos necesarios para nuestras actividades.

Implementamos una serie de compromisos orientados a poner en valor los recursos que utilizamos en nuestras oficinas, promoviendo el consumo racional y responsable, para disminuir su impacto ambiental.

- Reducimos el uso de papel a través de la digitalización de todos nuestros procesos internos y externos, y la implementación de firma electrónica en la documentación.
- Apagamos luces, monitores, computadoras e impresoras al finalizar la jornada de trabajo.
- Compartimos los viajes en automóvil para generar menos CO₂.
- Separamos residuos en orgánicos e inorgánicos para facilitar el reciclaje.
- Elegimos envases reutilizables en vez de descartables (como vasos o tazas).
- Priorizamos las videollamadas, evitando viajes para reuniones.

Además, nuestras oficinas centrales se encuentran en el Edificio Torre de la Bolsa de Comercio de Rosario, que fue el primer edificio autogestionable “inteligente” del interior del país en el cual se administran eficientemente los consumos de electricidad, gas y agua, reduciendo a los valores óptimos sin perder eficiencia en las prestaciones de los servicios.

Valorización de equipos y materiales con un fin social

Como parte de nuestro enfoque de valorización de recursos, desde abril 2022 desarrollamos una Política de donación de equipamiento en desuso. Ésta busca promover la reutilización y puesta en valor de los equipos electrónicos dados de baja por las áreas de Infraestructura, Mantenimiento y Logística, que se encuentren en condiciones, para ser destinados a donación y evitando que terminen como residuos. Este trabajo incluye la clasificación y disposición adecuada de los residuos electrónicos que sean aprovechables para destinarlos a instituciones que gestionan este tipo de materiales.

La política da prioridad a las Instituciones educativas con las que ya existe un vínculo a través de algún proyecto social conjunto.

Donaciones realizadas

- 6 equipos donados a Cuatro Vientos.
- 2 equipos donados a la Asociación de Bomberos Voluntarios de Rosario.
- Donamos partes de equipos a la Fundación Tzedaka (CABA) y Escuela Chiara Lubich de José C. Paz.
- Papeles y útiles de oficina donados a la Escuela Gurruchaga de Rosario y la Escuela Chiara Lubich de José C. Paz.



Gestión del carbono

Medimos el impacto de nuestras operaciones para evaluar la eficacia de la gestión ambiental y encontrar oportunidades de mejora. La medición considera los kilómetros recorridos por traslados del personal entre oficinas, la cantidad de noches de alojamiento en hoteles y el consumo eléctrico requerido por nuestras operaciones.

En el período de reporte, el impacto generado por el rubro de alojamientos y traslados ha aumentado por el contexto de post pandemia, no así el rubro de energía que disminuyó un 12% respecto del período anterior.

A futuro, asumimos el compromiso de continuar el monitoreo del impacto ambiental para mitigar y contribuir a alcanzar las metas necesarias para revertir la crisis climática.

Movilidad sostenible

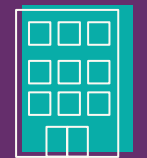
Desde 2019, contamos con una Política de movilidad sostenible cuyo objeto es establecer estándares razonables y responsables para registrar y supervisar los costos por traslados con fines laborales, logrando así un mayor control, trazabilidad y eficiencia de los mismos. Esta política rige para todos los integrantes del Grupo y su alcance es la gestión de los automóviles de la compañía optimizando los traslados mediante una coordinación de logística interna, contratación de movilidad, ya sea para viajes terrestres (micro, remises, alquiler de auto) o aéreos, optimización de la contratación de hospedaje y de gastos de viáticos.

Huella de carbono

2021 / 2022 en tn CO₂e
Cómo se forma nuestra huella



165,1
Electricidad



3,2
Alojamiento



10,6
Movilidad

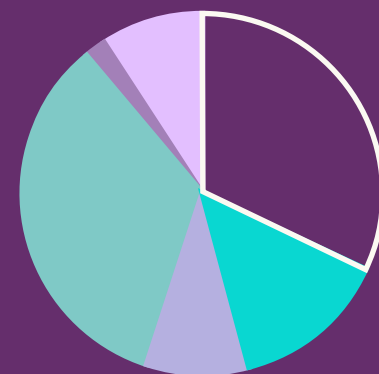
178,9 tn CO₂e
Total

Distribución por alcances



- Alcance 1** | Movilidad 10,6 tn CO₂e
- Alcance 2** | Electricidad 165,1 tn CO₂e
- Alcance 3** | Alojamiento 3,2 tn CO₂e

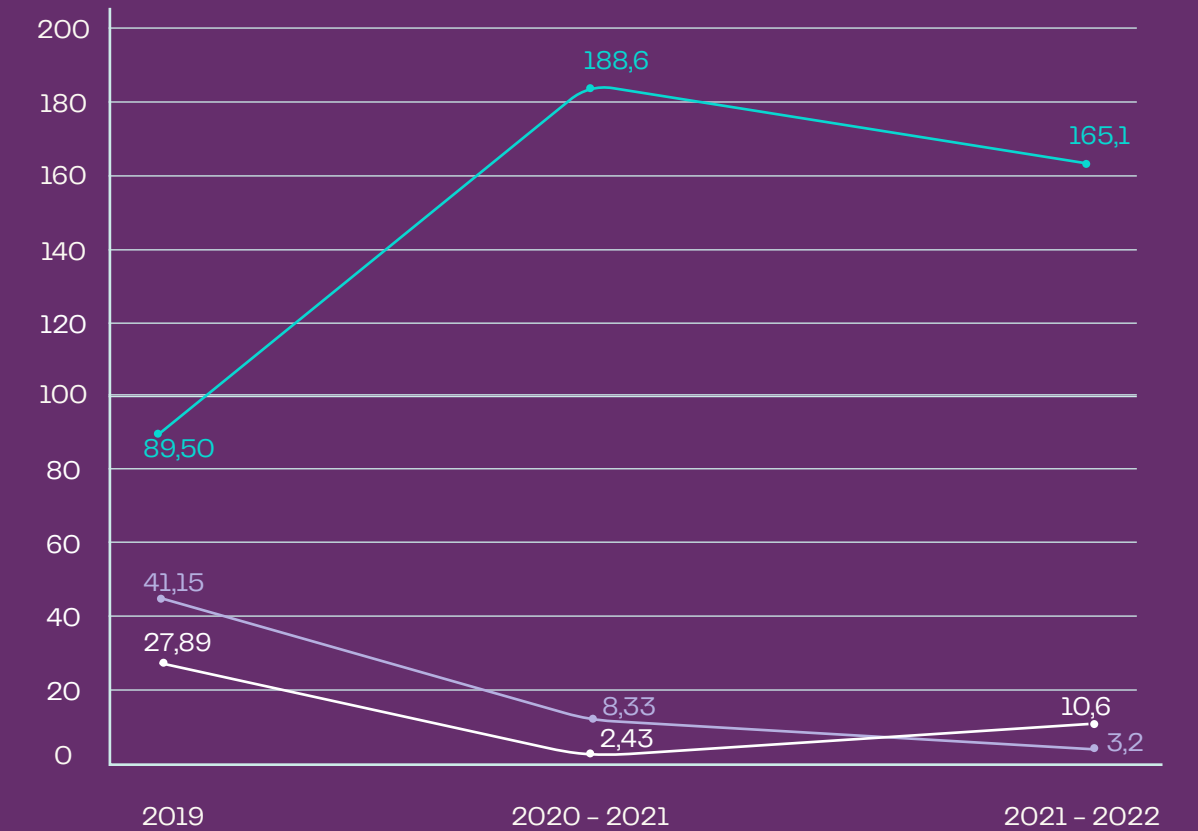
Consumos energéticos dentro de la organización



170.414 kWh
Total

- 32% | 54.832 kWh**
Maipú pisos 1, 2 y 17 (Buenos Aires)
- 14% | 23.100 kWh**
Bouchard (Buenos Aires)
- 9% | 16.155 kWh**
Reconquista (Buenos Aires)
- 34% | 58.422 kWh**
Paraguay: MtR, PMY y ACYRSA (Rosario)
- 2% | 2.892 kWh**
UFEX (Uruguay)
- 9% | 15.013 kWh**
Nordlink (Rosario)

Evolución de la huella de carbono



- Alcance 1** | Emisiones directas brutas de GEI¹
- Alcance 2** | Emisiones indirectas brutas de GEI¹
- Alcance 3** | Otras emisiones indirectas de GEI¹

¹ Gases de Efecto Invernadero

Contenidos GRI y SASB.

Índice de contenidos GRI

GRI 101 Fundamentos 2016

Estándar GRI	Contenido	Respuesta	ODS	Página	
PERFIL DE LA ORGANIZACIÓN					
102 Contenidos generales 2016	102-1 Nombre de la organización			9	
	102-2 Actividades, marcas, productos y servicios			11-13	
	102-3 Localización de la sede principal	Paraguay 777 piso 15 Rosario, Santa Fe, Argentina			
	102-4 Ubicación de las operaciones			11-13	
	102-5 Propiedad y forma jurídica	Matba Rofex S.A. Sociedad Anónima bajo régimen de oferta pública. Propiedad: 29,40% de la Bolsa de Comercio de Rosario y 70,60% de otros 500 accionistas			15
	102-6 Mercados servidos				11-13
	102-7 Tamaño de la organización				9
	102-8 Empleados y otros trabajadores				42
	102-9 Cadena de suministro	La organización no aplica el principio o enfoque de precaución.			17
	102-10 Cambios significativos en la organización y su cadena de suministro				9, 14
	102-11 Principio o enfoque de precaución				
	102-12 Iniciativas externas				15
	102-13 Afiliación a asociados				15
ESTRATEGIA					
102 Contenidos generales 2016	102-14 Declaración de altos ejecutivos responsables de la toma de decisiones			3	
	102-15 Principales impactos, riesgos y oportunidades			21, 33-35	
VALORES, PRINCIPIOS Y NORMAS DE CONDUCTA					
102 Contenidos generales 2016	102-16 Valores, principios, Estándares y normas de conducta			24	
GOBIERNO CORPORATIVO					
102 Contenidos generales 2016	102-18 Estructura de gobernanza			24, 25, 27	
	102-19 Delegación de autoridad			24-25	
	102-20 Responsabilidad a nivel ejecutivo de temas económicos, ambientales y sociales			28	
	102-21 Consulta a grupos de interés sobre temas económicos, ambientales y sociales			6	
	102-22 Composición del máximo órgano de gobierno y sus comités.			26	
	102-23 Presidente del máximo órgano de gobierno			26	

GRI 101 Fundamentos 2016				
Estándar GRI	Contenido	Respuesta	ODS	Página
GOBIERNO CORPORATIVO				
102 Contenidos generales 2016	102-24 Nominación y selección del máximo órgano de gobierno			27
	102-25 Conflictos de interés			28
	102-26 Función del máximo órgano de gobierno en la selección de objetivos, valores y estrategia			24-25
	102-27 Conocimientos colectivos del máximo órgano de gobierno			24-25
	102-28 Evaluación del desempeño del máximo órgano de gobierno			24-25
	102-30 Eficacia de los procesos de gestión del riesgo			27
	102-31 Revisión de temas económicos, ambientales y sociales			28
	102-32 Función del máximo órgano de gobierno en la elaboración de informes de sostenibilidad			28
	102-33 Comunicación de preocupaciones críticas	Durante el período, no se relevaron las preocupaciones críticas elevadas al Directorio.		24-25
	102-34 Naturaleza y número total de preocupaciones críticas			
	102-35 Políticas de remuneración			27
	102-36 Proceso para determinar la remuneración			27
	102-37 Involucramiento de los grupos de interés en la remuneración			27
PARTICIPACIÓN DE LOS GRUPOS DE INTERÉS				
102 Contenidos generales 2016	102-40 Lista de grupos de interés			20-21
	102-41 Acuerdos de negociación colectiva	El 83,33% de las personas empleadas en Acyrsa y el 83,7% de MTR, se encuadran en el acuerdo de SITRABUR.		
	102-42 Identificación y selección de grupos de interés			20-21
	102-43 Enfoque para la participación de los grupos de interés			20-21
	102-44 Temas y preocupaciones clave mencionados			6

GRI 101 Fundamentos 2016				
Estándar GRI	Contenido	Respuesta	ODS	Página
PRÁCTICAS PARA LA ELABORACIÓN DE INFORMES				
	102-45 Entidades incluidas en los estados financieros consolidados	Matba Rofex S.A. Argentina Clearing y Registro S.A. Nexo Agente de Liquidación y Compensación Integral S.A. PagoK S.A.U. Rofex Uruguay Bolsa de Valores y Futuros S.A. Sistemas Esco S.A. Matriz S.A. Primary Ventures S.A.		
	102-46 Definición de los contenidos de los informes y las Coberturas del tema			7
	102-47 Lista de los temas materiales			7, 22
	102-48 Reexpresión de la información			6
	102-49 Cambios en la elaboración de informes			6
	102-50 Periodo objeto del informe			5
	102-51 Fecha del último informe			5
	102-52 Ciclo de elaboración de informes			5
	102-53 Punto de contacto para preguntas sobre el informe			5
	102-54 Declaración de elaboración del informe de conformidad con los Estándares GRI			5
	102-55 Índice de contenidos GRI			66
	102-56 Verificación externa	El presente informe no cuenta con verificación externa.		
TEMA MATERIAL: SOLIDEZ FINANCIERA Y GARANTÍA DE LAS OPERACIONES				
GRI 103 Enfoque de gestión 2016	103-1 Explicación del tema material y su Cobertura		9	24, 33-35
	103-2 El enfoque de gestión y sus componentes		9	24, 33-35
	103-3 Evaluación del enfoque de gestión		9	33-35
GRI 201 Desempeño económico 2016	201-1 Valor económico directo generado y distribuido		9	15, 33-35
	201-3 Obligaciones del plan de beneficios definidos y otros planes de jubilación	La compañía no cuenta con plan de pensiones.	9	
	201-4 Asistencia financiera recibida del gobierno	La empresa Sistemas Esco recibió Bonos de crédito fiscal correspondiente a la Ley de Economía del Conocimiento en el ejercicio 2022 por \$39.392.232,69. Además, percibió una reducción del 60% de la alícuota del Impuesto a las Ganancias, que representa una reducción del impuesto a ingresar por un valor de \$13.062.550,73.	9	33-35
202 Presencia en el mercado 2016	202-2 Proporción de altos ejecutivos contratados de la comunidad local	100% de los ejecutivos son contratados de la comunidad local. Se consideran altos ejecutivos a los que poseen categoría de gerentes. La comunidad local es Argentina y Uruguay donde el Grupo Mtr tiene operaciones.		

GRI 101 Fundamentos 2016				
Estándar GRI	Contenido	Respuesta	ODS	Página
INNOVACIÓN TECNOLÓGICA Y FINANCIERA CON IMPACTO				
GRI 103 Enfoque de gestión 2016	103-1 Explicación del tema material y su Cobertura		9	37-39
	103-2 El enfoque de gestión y sus componentes		9	37-39
	103-3 Evaluación del enfoque de gestión		9	37-39
SATISFACCIÓN DEL CLIENTE				
GRI 103 Enfoque de gestión 2016	103-1 Explicación del tema material y su Cobertura		12	33
	103-2 El enfoque de gestión y sus componentes		12	33, 34
	103-3 Evaluación del enfoque de gestión		12	33, 34
GRI 417 Marketing y etiquetado 2016	417-1 Requerimientos para la información y el etiquetado de productos y servicios		12	3
	417-2 Casos de incumplimiento relacionados con la información y el etiquetado de productos y servicios			
CONTINUIDAD DEL NEGOCIO Y CIBERSEGURIDAD				
GRI 103 Enfoque de gestión 2016	103-1 Explicación del tema material y su Cobertura		9	36-37
	103-2 El enfoque de gestión y sus componentes		9	36-37
	103-3 Evaluación del enfoque de gestión		9	36-37
GRI 418 Privacidad del cliente 2016	418-1 Reclamaciones fundamentadas relativas a violaciones de la privacidad del cliente y pérdida de datos del cliente	La organización no ha recibido ninguna reclamo fundamentado en relación a violaciones de privacidad durante el período de reporte	9	
CONTRIBUCION AL DESARROLLO SOCIOECONÓMICO				
GRI 103 Enfoque de gestión 2016	103-1 Explicación del tema material y su Cobertura		8	48-53
	103-2 El enfoque de gestión y sus componentes		8	48-53
	103-3 Evaluación del enfoque de gestión		8	48-53
GRI 2013 Impactos económicos indirectos 2016	203-1 Inversiones en infraestructuras y servicios apoyados		8	48-53, 59
ATRACCIÓN Y DESARROLLO DEL CAPITAL HUMANO				
GRI 103 Enfoque de gestión 2016	103-1 Explicación del tema material y su Cobertura		8	41
	103-2 El enfoque de gestión y sus componentes		8	43-44
	103-3 Evaluación del enfoque de gestión		8	42-43
GRI 401 Empleo 2016	401-1 Nuevas contrataciones de empleados y rotación de personal		8	44
	401-2 Beneficios para los empleados a tiempo completo que no se dan a los empleados a tiempo parcial o temporales		8	45
	401-3 Permiso parental		8	45

GRI 101 Fundamentos 2016				
Estándar GRI	Contenido	Respuesta	ODS	Página
ATRACCIÓN Y DESARROLLO DEL CAPITAL HUMANO				
GRI 403 Salud y seguridad en el trabajo 2018	403-9 Lesiones por accidente laboral		8	46
	403-10 Dolencias y enfermedades laborales		8	46
GRI 404 Formación y desarrollo 2016	404-2 Programas para mejorar las aptitudes de los empleados y programas de ayuda a la transición		8	46
GRI 405 Diversidad e igualdad de oportunidades 2016	405-1 Diversidad en órganos de gobierno y empleados		5, 8	42
EDUCACIÓN E INCLUSIÓN FINANCIERA				
GRI 103 Enfoque de gestión 2016	103-1 Explicación del tema material y su Cobertura		4, 10	53-60
	103-2 El enfoque de gestión y sus componentes		4, 10	53-60
	103-3 Evaluación del enfoque de gestión		4, 10	53-60
GRI 413 Comunidades locales 2016	413-1 Operaciones con participación de la comunidad local, evaluaciones del impacto y programas de desarrollo		4, 10	53-60
	413-2 Operaciones con impactos negativos significativos –reales o potenciales– en las comunidades locales	Durante el período no se evaluaron posibles impactos negativos significativos, reales o potenciales de las operaciones en las comunidades locales.		
TRANSPARENCIA Y ÉTICA				
GRI 103 Enfoque de gestión 2016	103-1 Explicación del tema material y su Cobertura		12	24, 29
	103-2 El enfoque de gestión y sus componentes		12	24, 29
	103-3 Evaluación del enfoque de gestión		12	24, 29
GRI 205 Anticorrupción 2016	205-2 Comunicación y formación sobre políticas y procedimientos anticorrupción		12	29
	205-3 Casos de corrupción confirmados y medidas tomadas		12	29
GRI 206 Competencia desleal 2016	206-1 Acciones jurídicas relacionadas con la competencia desleal, las prácticas monopólicas y contra la libre competencia		12	29
HUELLA AMBIENTAL				
GRI 103 Enfoque de gestión 2016	103-1 Explicación del tema material y su Cobertura		13	63
	103-2 El enfoque de gestión y sus componentes		13	63-64
	103-3 Evaluación del enfoque de gestión		13	63-64
GRI 302 Energía 2016	302-1 Consumo energético dentro de la organización		13	65
GRI 305 Emisiones 2016	305-1 Emisiones directas de GEI (alcance 1)		13	65
	305-3 Otras emisiones indirectas de GEI (alcance 3)		13	65

SASB			
Indicador	Contenido	Respuesta	Página
PROMOCIÓN DE MERCADO DE CAPITALES TRANSPARENTES Y EFICIENTES			
FN-EX-410a.1	Número y duración promedio de paradas relacionadas con la divulgación pública de información y pausas relacionadas con la volatilidad.	"Durante el período se registraron pausas en 13 ruedas de negociación por haber alcanzado el límite de variación máxima de precios establecido en el reglamento del contrato.	
FN-EX-410a.2	Porcentaje de operaciones generadas a partir de sistemas de negociación automatizados.		33-35
FN-EX-410a.3	Descripción de la política de alerta sobre el momento y la naturaleza de la divulgación pública de información.		24
FN-EX-410a.4	Descripción de la política para alentar o exigir a las compañías que cotizan en bolsa que divulguen públicamente información ambiental, social y de gobierno.	Matba Rofex no es un mercado en el que se cotizan acciones emisoras, por lo tanto, no cuenta con una política para alentar o exigir a las compañías que cotizan en bolsa que divulguen públicamente información ambiental, social y de gobierno corporativo (ESG).	
GESTIÓN DE CONFLICTOS DE INTERÉS			
FN-EX-510a.1	Cantidad total de pérdidas monetarias como resultado de procedimientos legales asociados con fraude, uso de información privilegiada, comportamiento antimonopolio, anticompetitivo, manipulación del mercado, negligencia u otras leyes o regulaciones relacionadas con la industria financiera.		28
FN-EX-510a.2	Discusión de procesos para identificar y evaluar conflictos de interés.		28
GESTIÓN DE CONTINUIDAD DE NEGOCIO Y RIESGOS TECNOLÓGICOS			
FN-EX-550a.1	Número de interrupciones significativas del mercado y duración del tiempo de inactividad.	"Durante el período de reporte no se registraron interrupciones de mercado.	
FN-EX-550a.2	Número de violaciones de datos, porcentaje de información de identificación personal y número de clientes afectados.		36-37
FN-EX-550a.3	Descripción de los esfuerzos para evitar errores tecnológicos, violaciones de seguridad e interrupciones del mercado.		36-37

Matba Rofex

Agradecimientos

Matba Rofex destaca la colaboración del Grupo operativo del Reporte de Sustentabilidad 2021/2022. Su compromiso hizo posible el desarrollo de este tercer informe.

Coordinación del informe

Equipo ESG del Grupo Matba Rofex
www.matbarofex.com.ar

Producción integral

done!

donecomunicacion.com.ar

